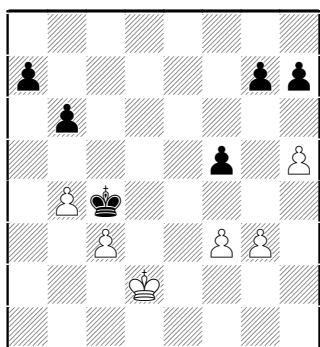
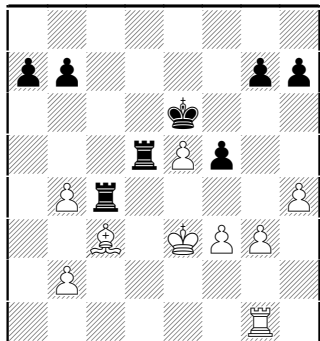


Отдалённая проходная

Наличие отдалённой проходной пешки во многих случаях обеспечивает позиционное преимущество, достаточное для победы. Такая пешка отвлекает короля противника, что позволяет нашему королю первым напасть на неприятельские пешки.



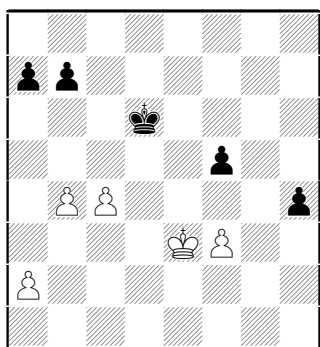
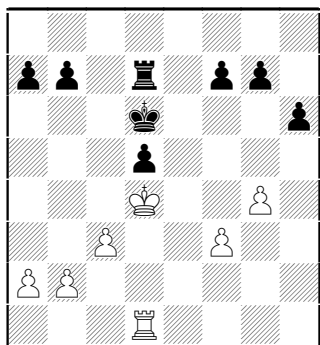
№1-119. Ломбарди — Фишер, 1960/61.

1. ♖e1? После 1. ♖a1 результат партии проблематичен, несмотря на материальный перевесом чёрных — не так-то просто найти способ прорыва обороны противника. Однако Уильям Ломбарди совершил «харакери»: позволил Фишеру перейти в легко выигранное пешечное окончание с отдалённой проходной пешкой.
1... ♗:c3+! 2.b:c3 ♖:e5+ 3.♙d2 ♗:e1 4.♙:e1 ♙d5 5.♙d2 ♙c4 6.h5 b6.

Диаграмма

Чёрные неизбежно образуют проходную пешку «а», которая отвлечёт белого короля на край доски. **7.♙c2 g5 8.h6 f4 9.g4 a5 10.b:a5 b:a5 11.♙b2 a4 12.♙a3 ♙:c3 13.♙:a4 ♙d4 14.♙b4 ♙e3.** Белые сдались.

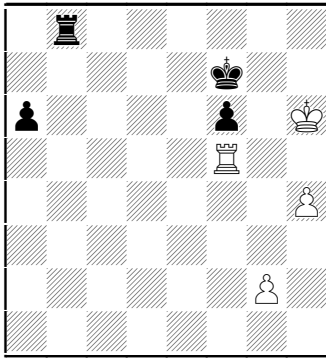
№1-120. Мартынов — Улыбин, 1986.



Белые должны были сыграть 1. ♖h1!, намечая 2. ♖h5. После 1... ♙c6! (неопасно ни 1... ♗c7 2.b3; ни 1... ♗e7 2. ♖h5 ♗e2 3. ♗:d5+ ♙c6 4. ♖a5=) 2. ♖h5 ♗d6 3.f4!? более активное положение короля и, что ещё важнее ладьи, обеспечивало белым хорошую компенсацию за недостающую пешку.

В партии они избрали

1. ♖e1?, недооценив отличного ответа **1... ♗e7!** Чёрные позволили сопернику восстановить материальное равновесие, понимая, что в пешечном окончании на их стороне решающий позиционный перевес благодаря неотразимой угрозе образования отдалённой проходной. **2. ♗:e7 ♙:e7 3.♙d5 g6! 4.c4 h5 5.g:h5 g:h5 6.♙e5 h4 7.♙f4 f5 8.b4 ♙d6 9.♙e3 a5!** Проигрывает 9... ♙e5? **10.f4+! 10.a3 a:b4 11.a:b4 h3! 12.♙f2 ♙e5 13.♙g3 ♙d4.** Сейчас мы видим зачем чёрные разменяли пару пешек, сыграв 9...a5! Они быстрее выигрывают пешки ферзевого фланга и успевают двинуть в ферзи свою пешку «b» до того, как белые создадут что-либо на королевском фланге.
14.♙:h3 ♙:c4 15.♙g3 ♙:b4 16.♙f4 ♙c4 17.♙:f5 b5 18.f4 b4 19.♙e6 b3. Белые сдались.



№1-122. Нимцович — Тарраш, 1911.

Сделанный в партии ход 1. ♔h5? привёл к поражению.

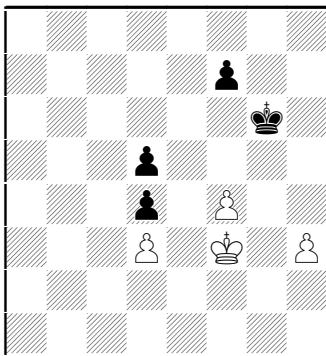
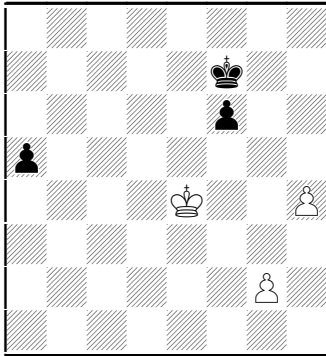
1... ♖b5! 2. ♔g4. Безнадёжно и 2. ♖:b5 a:b5 и т.д. 2... ♖:f5 3. ♔:f5 a5 4. ♔e4.

Диаграмма

Отдалённая проходная отвлекает короля белых на ферзевый фланг, но Нимцович, вероятно, надеялся, что его пешки защитят себя сами, как в варианте 4...a4?! 5. ♔d3 f5 6.g3! и т.д.

Однако Тарраш не позволяет партнёру соединить пешки — 4...f5+!, и белые сдались, поскольку после 5. ♔d4 [5. ♔:f5 a4+!] 5...f4! 6. ♔c4 ♔g6 их пешки теряются.

К ничьей вело 1. ♔h7! ♖b5 2. ♖:b5! (проигрывает: 2.g4? ♖:f5 3.g:f5 a5 4.h5 a4 5.h6 a3 6. ♔h8 a2 7.h7 ♔e7! 8. ♔g7 a1 ♕ 9.h8 ♕ ♕g1+ 10. ♔h7 ♔f7+!) 2...a:b5 3.g4 b4 4.g5 с ничьей.



№1-124. Ротлендер, 1893.

При своём ходе чёрные спаслись бы, сыграв 1...f5! Однако...

1.f5+! ♔:f5 [1... ♔g5 2.f6!+-] 2.h4 ♔f6. Или 2... ♔e5 3. ♔g4 f6 4.h5 ♔e6 5. ♔f4+-.

3. ♔f4 ♔g6 4. ♔g4. Вроде бы можно и 4. ♔e5.

4... ♔h6 5.h5 f6. Ничего не меняет 5... ♔h7 6. ♔g5 и т.д.

6. ♔f5 ♔:h5 7. ♔:f6 ♔g4 8. ♔e5 ♔f3 9. ♔:d5! ♔e3 10. ♔c4. Цугцванг!

Пара ладейных пешек при лишней пешке на другом фланге

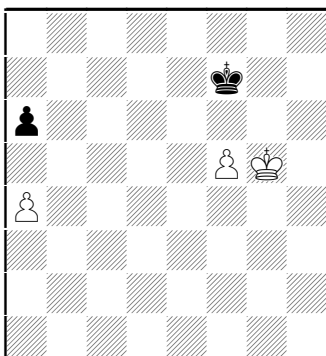
Позиции с парой уткнувшихся друг в друга ладейных пешек и отдалённой проходной у одной из сторон встречаются на практике довольно часто. Поэтому полезно уметь их быстро и точно оценивать. План игры на выигрыш очевиден: бросок короля к ладейной пешке. Соперник должен уничтожить пешку на другом фланге и затем бежать королём в угол, чтобы задержать ладейную пешку. В каких случаях он успевает это сделать.

№1-125.

При своём ходе белые побеждают: 1.a5! ♔g7 2. ♔f4 ♔f6 3. ♔e4 ♔f7 4. ♔d5 ♔f6 5. ♔c6 ♔:f5 6. ♔b6 ♔e6 7. ♔:a6 ♔d7 8. ♔b7=.

Если же ход чёрных, то после 1...a5 позиция, как несложно убедиться, ничейна — чёрный король успевает на c8.

Но если, скажем, сдвинуть королей и пешку на «f» на один ряд вниз или влево, то чёрные снова проиграют. А что будет, если ещё сдвинуть вниз пешки ферзевого фланга? Конечно, имея позиция перед глазами, легко дать ответ на любой вопрос. Но ведь на практике такие ситуации зачастую возникают в конце рассчитываемых нами вариантов, и удлинять расчёт ещё на



несколько ходов может оказаться затруднительным. Было бы желательно определить оценку позиции сразу, с первого взгляда на неё...

1) **Если ладейная пешка сильнейшей стороны перешагнула середину доски, то выигрыш достигается всегда.**

2) Назовём «нормальной» позицию, в которой:

а) ладейные пешки, блокирующие друг друга, разделены серединой доски;

б) король чёрных, который стремится к полю с8 попадает туда без потери времени. Это получается потому, что проходная пешка либо уже прошла через ключевую диагональ h3-c8, либо находится на этой диагонали.

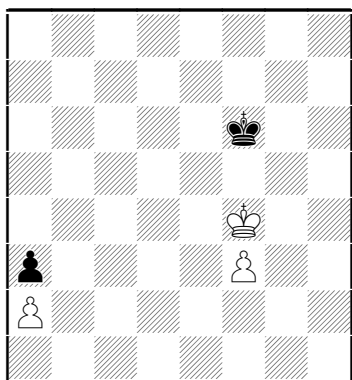
«Нормальная» позиция ничейна.

3) Каждое перемещение проходной пешки королевского фланга на клетку вниз от диагонали h3-c8 равнозначно темпу в пользу белых. Например, при пешке f4 имеется один темп, при пешке e4 — два. Ещё один темп может дать положение короля не сбоку, а перед проходной пешкой.

А каждое перемещение пешек ферзевого фланга на клетку вниз по сравнению с «нормальной» позицией даёт темп для слабой стороны. При пешках a3/a4 чёрные имеют один темп в свою пользу, при пешках a2/a3 — два.

Белые побеждают, только если соотношение темпов, посчитанных указанным способом, в их пользу.

Формулировка выглядит несколько громоздко, но если вы её усвоите, то пользоваться ею будет очень легко.



№1-126.

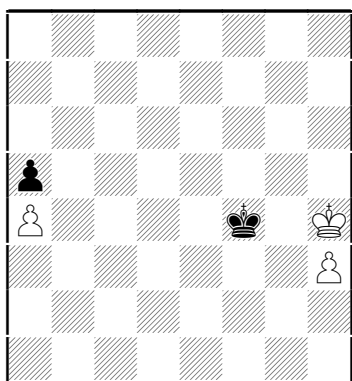
Здесь ход, конечно, за белыми (при ходе чёрных пешка «f» проходит в ферзи). Белые побеждают, поскольку счёт 3:2 в их пользу.

Противник имеет два темпа за счёт сдвижки пешек ферзевого фланга на два ряда от «нормальной» позиции. Зато у белых пешка f3 находится на два ряда ниже диагонали h3-c8 (поле f5), да к тому же их король расположен перед пешкой. **1. ♔e4! ♚e6 2. ♔d4+-.**

Грубой ошибкой было бы **1. ♔e3?! ♚e5=**, поскольку тогда возникает позиция с соотношением темпов 2:2 (белый король уже не перед пешкой, а сбоку от неё), и значит — ничейная.

Ещё одно полезное добавление к правилу. Предположим, проходная пешка белых — ладейная, король находится перед ней, но король противника запирает своего визави на линии «h».

Указанная позиция равносильная той, в которой король расположен сбоку от пешки.



№1-127.

Согласно сформулированному выше правилу дело кончается ничьей.

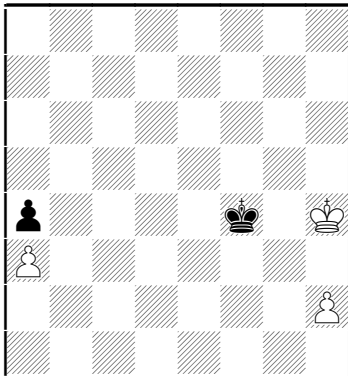
В самом деле после **1... ♚f5 2. ♔h5**. В случае **2. ♔g3 ♚g5** возникает «нормальная» позиция.

И теперь чёрные играют не **2... ♚f6? 3. ♔g4!**, и у белых появляется лишний темп, поскольку король расположен перед пешкой, а **2... ♔f4! 3. h4**. Или **3. ♔g6 ♚g3 4. ♔f5 ♚:h3 5. ♔e5 ♚g4 6. ♔d5 ♚f5 7. ♔c5 ♚e6 8. ♔b5 ♚d7 9. ♔:a5 ♚c8=.**

Далее возможно **3... ♔f5 4. ♔h6 ♚f6 5. ♔h7**. Или **5. h5 ♚f7 6. ♔g5 ♚g7=.**

5... ♔f7. Или **5... ♔f5 6. h5 ♚f6! =**, но не **6... ♔g5? 7. h6+-**. **6. h5 ♚f6!** и т.д.

Надо отметить, что последнее правило не действует при пешке на начальном поле!

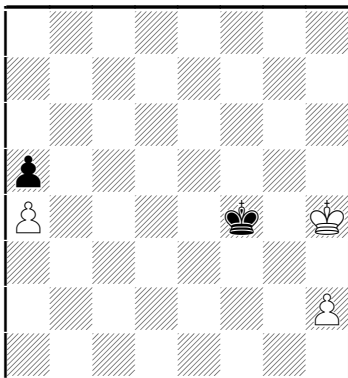


№1-128.

У чёрных имеется темп (пешки ферзевого фланга сдвинуты на один ряд), но при своём ходе они всё же проигрывают.

Дело в том, что стандартное $1... \text{♔f3}$ невозможно ввиду $2. \text{♔g5}$ ♕g2 $3. \text{h4}$.

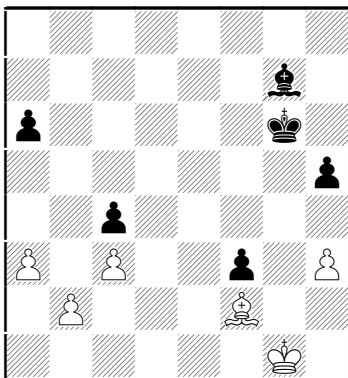
А после $1... \text{♕f5}$ $2. \text{♕g3}$ ♔g5 у белых не один, а два темпа (пешка ниже диагонали c8-h3, король перед пешкой).



№1-128a.

При ходе белых позиция ничейна даже если пешки ферзевого фланга расположить, как в «нормальной» позиции, поскольку пешке «h» придётся встать на h3: $1. \text{Kh5}$ Kf5 $2. \text{h3}$. Или $2. \text{Kh6}$ Kg4 с ничьей: $3. \text{♕g6}$ ♕h3 $4. \text{♕f5}$ ♕:h2 $5. \text{♕e5}$ ♕g3 $6. \text{♕d5}$ ♕f4 $7. \text{♕c5}$ ♕e5 $8. \text{♕b5}$ ♕d6 $9. \text{♕:a5}$ ♕c7 $10. \text{♕a6}$ ♕b8= . $2... \text{♕f4!}$ и т.д.

№1-129. Приворотский — Петерсен, 1967.



Позиционный перевес чёрных очевиден. Их план ясен: ♕g6-f5-e4 и затем атака слоном или королём пешек ферзевого фланга. Можно воспрепятствовать указанному плану, предложив обмен слонов, который однако требует точного и далёкого расчёта.

$1. \text{♕d4!}$ ♕:d4+ . Если $1... \text{♕h6}$, то $2. \text{♕f2}$ ♕c1 $3. \text{♕:f3}$ ♕:b2 $4. \text{a4=}$.

$2. \text{c:d4}$ ♕f5 $3. \text{♕f2}$ ♕e4 $4. \text{d5!}$ Иначе последовало бы $4... \text{♕:d4}$ $5. \text{♕:f3}$ ♕d3-+ . $4... \text{♕:d5}$ $5. \text{♕:f3}$ ♕d4 . Естественный ход... Но см. ниже.

Интересный практически шанс: $5... \text{h4!?$ $6. \text{♕g4}$ ♕d4 $7. \text{♕:h4}$ ♕d3 . $6. \text{♕e2}$ c3 . На $6... \text{h4}$ $7. \text{♕d2}$ a5 следует $8. \text{♕c2=}$ (или $8. \text{a4=}$). $7. \text{b:c3+}$ ♕:c3

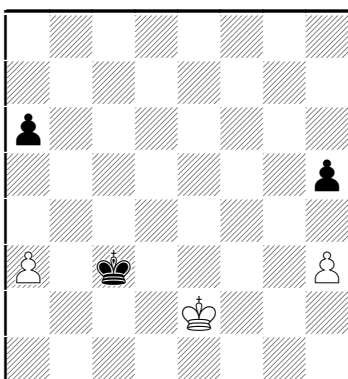
Диаграмма

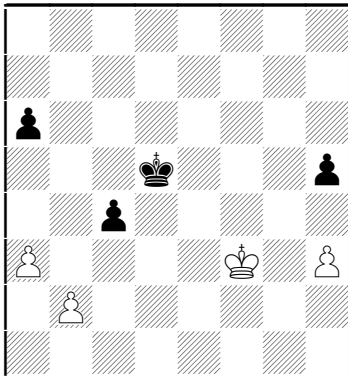
$8. \text{h4!!}$ Только так! Иначе чёрные сами играли бы $8... \text{h4!}$, затем забирали пешку a3 и выигрывали, поскольку их пешка на другом фланге пересекла середину доски. После же хода в партии возникает «нормальная», а значит — ничейная позиция.

$8... \text{♕b3}$ $9. \text{♕d3}$ ♕:a3 $10. \text{♕c3}$ a5 $11. \text{♕c4!}$ [Но не $11. \text{♕c2?}$ ♕b4-+ . $11... \text{♕a4}$ $12. \text{♕c3}$ ♕b5 $13. \text{♕b3}$. Ничья.

При расчёте эндшпиля возникали в той или иной редакции позиции рассматриваемого нами типа.

Если не оценивать их «механически» пользуясь указанным выше правилом, а пытаться довести варианты до конца, то белым пришлось бы всякий раз считать на десяток ходов дальше, а это, согласитесь, уже непросто.

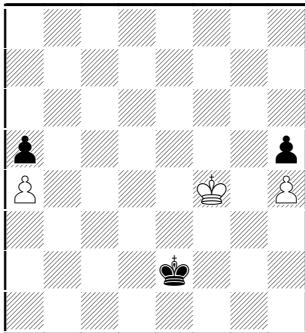




Интересный практически шанс: 5...h4!? (вместо 5... ♔d4) 6. ♔g4 ♔d4 7. ♔:h4 ♔d3.

И теперь не 8. ♔g3? из-за 8... ♔c2 9.h4 ♔:b2 10.h5 c3 11.h6 c2 12.h7 c1 ♕+ ♖c3+!, и не 8. ♔g5? ввиду 8... ♔c2 9.h4 ♔:b2 10.h5 c3 11.h6 c2 12.h7 c1 ♕+ и т.д., а только 8. ♔g4!, что после 8... ♔c2 9.h4 ♔:b2 10.h5 c3 11.h6 c2 12.h7 c1 ♕+ 13.h8 ♕+ ♖c3 приводит к опасному, но теоретически ничейному ферзевому окончанию. Но ничью тут белым ещё предстоит сделать...

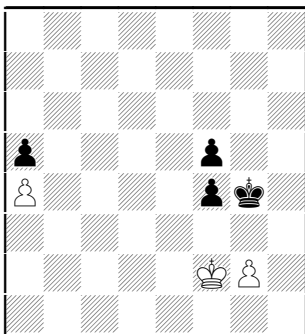
Трагикомедии



№1-131. Колле — Грюнфельд, 1929.

Эрнст Грюнфельд сдался, не сообразив, что зажимая белого короля на линии «h», он легко добивается ничьей.

А именно — 1... ♔d3! 2. ♔g5 ♔e4 3.Kxh5 ♔f5= и т.д. То есть 4. ♔h6 ♔f6 5.h5 ♔f7 6. ♔g5 ♔g7, и перед нами — «нормальная» позиция.



№1–135. Винантс — А. Хансен, 1994.

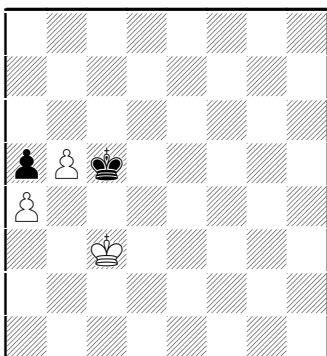
Позиция ничейна. Чёрные пробуют последний шанс.

1...f3!? И он срывается! 2.g:f3+? Правильное 2.g3! f4 3.g:f4 K:f4 вело к «нормальной», и значит, ничейной позиции.

2... ♔h3! Белые сдались, поскольку после 3. ♔e3 ♔g3 4.f4 ♔g4 5. ♔e2 ♔:f4 6. ♔f2 у чёрных по нашей терминологии сразу два лишних темпа (хватило бы и одного): пешка выше диагонали c1–h6 и король перед пешкой.

Защищённая проходная

Защищённая проходная пешка, также как и отдалённая проходная, обычно является очень серьёзным плюсом позиции. Ведь неприятельский король не вправе выйти за пределы её квадрата и не может её уничтожить, тогда как наш король приобретает полную свободу действий.



Две пешки против одной.

Такие позиции чаще всего выиграны.

№1-139.

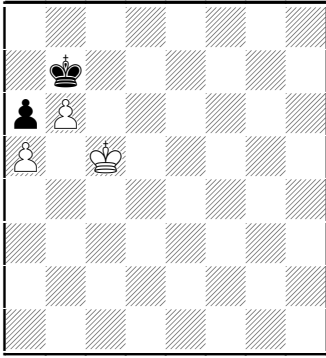
1. ♔d3 ♔d5. Или 1... ♔b4 2.b6 и т.д.

2. ♔e3 ♔e5 3. ♔f3 ♔d5. Если 3... ♔f5, то 4.b6 и т.д.

4. ♔f4 ♔d6 5. ♔e4 ♔e6 6. ♔d4 ♔d6 7. ♔c4. И, как мы видим, чёрные теряют оппозицию.

7... ♔c7 8. ♔d5! Неточно 8. ♔c5?! ввиду 8... ♔b7, и нельзя 9.b6?! из-за 9... ♔a6 10. ♔c6 — пат. 8... ♔b6 9. ♔d6 ♔b7 10. ♔c5. Цугцванг! 10... ♔c7 11.b6+ ♔b7 12. ♔b5 и т.д.

№1-140.



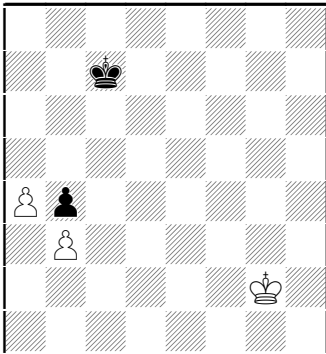
Рассмотрим две наиболее важные ничейные позиции. Первая элементарно, зато встречается довольно часто. Вторая — менее вероятна, но весьма поучительна.

Чёрные играют **1...♔b8 2.♔c6 ♕c8=**.

Если сдвинуть позицию на ряд вправо, белые легко побеждают, жертвуя пешку и затем выигрывая пешку противника.

То есть **1.♔e6 ♕c8 2.c7! ♕:c7 3.♔e7 ♕c8 4.♔d6 ♕b7 5.♔d7 ♕b8 6.♔c6 ♕a7 7.♔c7** и т.д.

№1-146. Ф. Дедрле, 1921.

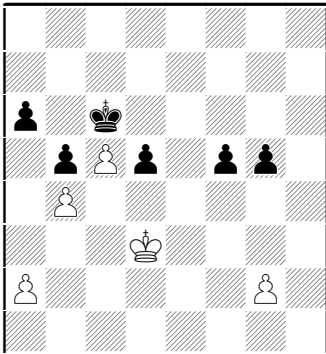


Ключевые поля — c4, d4. e4. Чёрные смогут их защитить, если при приближении неприятельского короля завладеют оппозицией. Определяем соответственные поля. При белом короле на d3, f3 или h3 чёрный король должен занять поле d5, а полям e3 и g3 соответствует e5. При дальнейшем продвижении короля надо держать боковую оппозицию, маневрируя по вертикалям «d» и «e». Пока король белых остаётся на втором ряду, чёрный король должен быть рядом с полями d5 и e5, то есть на d6 или e6. Становится ясным первый ход, да и вся последующая игра.

1...♔d6! Но не **1...♔c6?** из-за **2.♔g3! ♕d6** (или **2...♔c5 3.♔g4! ♕d4 4.♔f4+-) 3.♔f4! ♕d5 4.♔f5+-.** **2.♔h3.** Или **2.♔f2 ♕e6! 3.♔e2 ♕d6!=. 2...♔d5! 3.♔g3 ♕e5! 4.♔h4! ♕d4! 5.♔h5** Или **5.♔g4 ♕e4=.** **5...♔d5! 6.♔g6 ♕e6!** и т.д.

Многопешечные окончания

№1-142

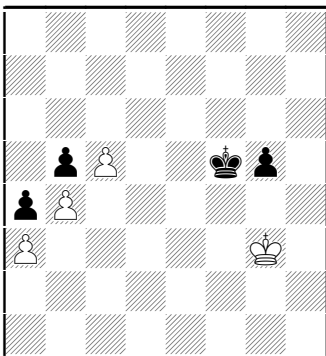


У чёрных лишняя пешка, но их позиция тяжёлая. Что можно противопоставить вторжению вражеского короля?

1.♔d4 f4 2.♔e5 a5! 3.a3 a4. Чёрные предпочли бы разменяться пешки, но после **3...a:b4 4.a:b4** они попадают в цугцванг. **4.♔f5 d4!** Иначе белые выигрывают совсем уж легко. **5.♔e4 d3 6.♔:d3.** Вот на доске и материальное равенство. **6...♔d5 7.g3!** Необходимый подрыв неприятельских пешек королевского фланга. Лишь к ничьей вело **7.♔e2?! g4 8.♔d3 ♕e5 9.c6 ♕d6 10.♔e4 ♕:c6 11.♔:f4 ♕d5 12.♔:g4 ♕c4,** и пешки пройдут в ферзи одновременно.

7...f:g3. Не лучше и **7...♔e5 8.g:f4+ (хотя бы) 8...g:f4 9.♔e2 ♕d5 10.♔f3 ♕e5 11.c6 ♕d6 12.♔:f4 ♕:c6 13.♔e5.** Такая позиция была бы ничейной, если бы чёрные на третьем ходу разменяли пешки, но тогда, увы, они такой возможности не получили. **8.♔e2.** Можно и **8.♔e3 g4 9.♔e2** и т.д. **8...♔e5.** Ничего не меняет **8...g4 9.♔f1** и т.д. **9.♔f3 ♕e6 10.♔:g3 ♕f5.**

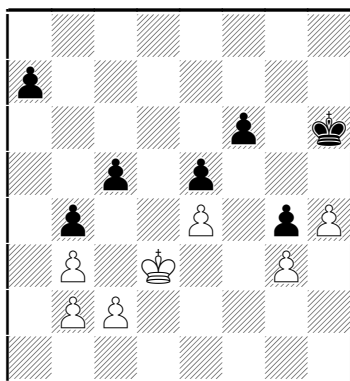
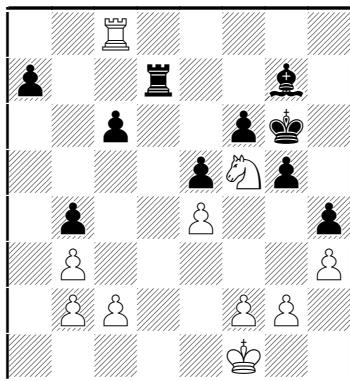
Диаграмма



Возникла типичная позиция: защищённая проходная против отдалённой. Минированные поля: g4-f6. Чаще всего (как и здесь) сильнейшей стороне не удаётся поставить противника в цугцванг. Тогда приходится продвигать свою проходную пешку, меняя её на пешку соперника. Иногда это приводит к победе, иногда — нет. **11.♔f3 ♕e5 12.♔g4 ♕f6 13.c6 ♕e6 14.♔xg5 ♕d6 15.♔f6 ♕xc6 16.♔e6+-.**

Трагикомедии

№1-146. Аронин — Смыслов, 1951.



Позиция чёрных совершенно безнадежна. Проще всего решает 1. ♖:с6 или 1. ♖g8 ♔h7 2. ♖e8 с идеей 3. ♖e7. Однако партия в этот момент была отложена и Лев Аронин при домашнем анализе выбрал способ реализации, связанный с переходом в пешечный эндшпиль.

1. ♖g8 ♔h7 2. ♖xg7+? ♗xg7 3. ♘:g7 ♕:g7 4.g4. Прежде чем направить короля на ферзевый фланг, белые хотят запретить королевский, чтобы предупредить возможную контригру, связанную с f6-f5 и g5-g4.

Аронин рассчитал следующий вариант: 4...♔f7 5.♕e2 ♕e6 6.♔d3 ♕d6 7.♕c4 a5 (или 7...c5 8.♕b5+-) 8.f3 ♕d7 9.♕c5 ♕c7 10.c3 b:c3 11.b:c3 ♕b7 12.♕d6 ♕b6 13.c4 ♕b7 14.c5+-. Размен пешек на c3 казался ему невозможным, поскольку в этом случае белые могут получить отдалённую проходную пешку «h». Однако Смыслов нашёл изящную защиту: он предоставил сопернику даже не отдалённую, а защищённую проходную!

4...h:g3! 5.f:g3 g4!! 6.h4 c5 7.♕e2 ♕h7 8.♕d3 ♕h6.

Диаграмма

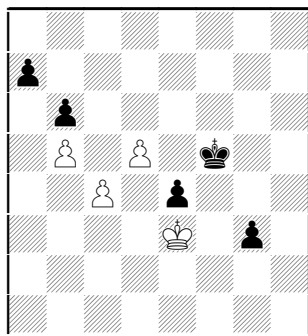
И выясняется, что король не может идти дальше: 9.♕c4? f5! (прорыв!) 10.e:f5 (если 10.♕d3, то 10...f4 11.g:f4 e:f4 12.♕e2 ♕h5 13.e5 ♕g6 и 14...♕f5+-) 10...e4+-.

Цугцванг! 9.c3 a5 10.c:b4 a:b4! Ничья! Но не 10...c:b4? ввиду 11.♕c4 f5 12.e:f5 e4 13.♕d4+-.

Подрыв

Порой пешки противника слишком сильны, чтобы их можно было успешно атаковать королём. В таких случаях иногда удаётся провести подрыв — размен одной-двух пешек с целью ослабления пешечной цепи.

№1-150. Керес — Алехин, 1936.

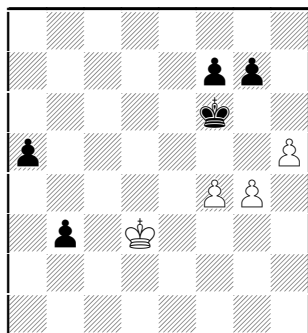


Николай Григорьев указал простейший метод выигрыша, связанный с подрывом на ферзевом фланге. **1...♕e5! 2.♕e2 ♕d6 3.♕e3.** Или 3.♕f1 e3+-.

3...♕c7 4.♕e2 ♕b7 5.♕e3 a6. Можно и 5...a5. **6.b:a6+ ♕:a6 7.♕e2 ♕b7!** Но не 7...b5? 8.d6 ♕b6 9.c:b5, и получается ничья. **8.♕e3 ♕c7 9.♕e2 ♕d6 10.♕e3 b5! 11.c:b5 ♕:d5,** и всё заканчивается.

Впрочем, избранный Алехиным план перехода в ферзевое окончание тоже достаточно силен: 1...♕g4!? 2.d6 g2 3.♕f2 ♕h3 4.d7 e3+! 5.♕f3 (или 5.♕g1 e2 6.♕f2 g1 ♖+! и т.д.) 5...g1 ♖ 6.d8 ♖ ♖f2+ 7.♕e4 e2 8.♖d7+ ♕g2 9.♖g4+ ♕f1. Белые сдались.

№1-151. Гольберг — Жук, 1936.



1...a4 [1...g6? 2.h6 g5 3.f5+-; 1...g5?! 2.f5=] **2.g5+ ♕f5?! (2...♕e6? 3.h6+-).** Единственный план выигрыша связан с подрывом f7-f6. Но сначала надо перевести короля на h7. Как указал Н. Григорьев к цели вело **2...♕e7!** **3.♕c3 ♕f8 4.♕b2 ♕g8 5.♕a3 ♕h7 6.♕b2 f6! 7.♕a3 f:g5 8.f:g5 ♕g8.** А теперь король идёт обратно. **9.♕b2 ♕f7 10.♕a3 ♕e6 11.♕b2 (или 11.h6 g:h6 12.g:h6 ♕f6 и т.д.) 11...♕f5,** и всё кончено. **3.♕c3 ♕e6?** Упустив выигрыш, чёрные теперь упускают и ничью, которая всё ещё достигалась путём **3...f6! 4.g6 ♕e6** и т.д. **4.h6 g:h6 5.g:h6 ♕f6 6.f5!** Заключительную позицию мы видели в разделе, посвящённом правилу квадрата.

Две связанные проходные

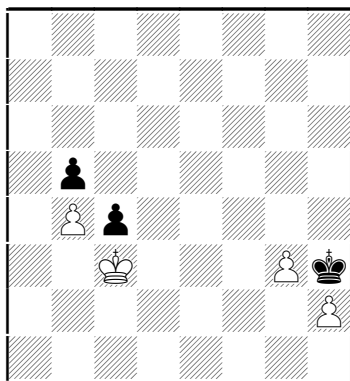
На доске типичная ситуация с двумя связанными проходными. Кажется, что ничья неизбежна, поскольку белый король прикован к квадрату защищённой проходной пешки с4. На самом деле в таких случаях порой удаётся покинуть королём квадрат, чтобы помочь своим пешкам пройти в ферзи или заматовать соперника. План белых обычно включает в себя следующие элементы:

Максимальное продвижение пешек.

Выбор оптимальной расстановки пешек на переднем крае.

Выбор подходящего момента для решающего броска королём.

Посмотрим этот план в действии. На первом этапе король, не выходя из квадрата пешки с4 (заканчивающего на поле f4), помогает продвижению пешек.



№1-153. Б. Горвиц, И. Клинг, 1851.

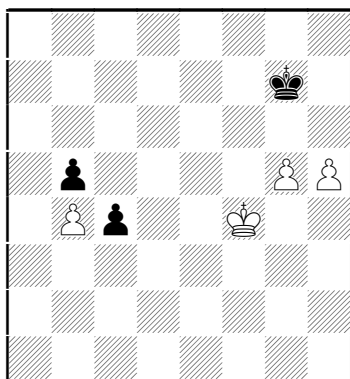
Посмотрим этот план в действии. На первом этапе король, не выходя из квадрата пешки с4 (заканчивающего на поле f4), помогает продвижению пешек.

1. ♔d4 ♕g4 2. h4 ♖h5 3. ♕e3 ♗g4 4. ♕e4 ♖h5 5. ♕f4 ♗h6 6. g4 ♕g6 7. h5+ ♖h6 8. ♕f3 ♕g5 9. ♕e4 ♖h6 10. ♕f4.

Треугольник — важнейшее оружие белых в этом окончании.

10... ♗h7 11. g5 ♖g7.

Диаграмма

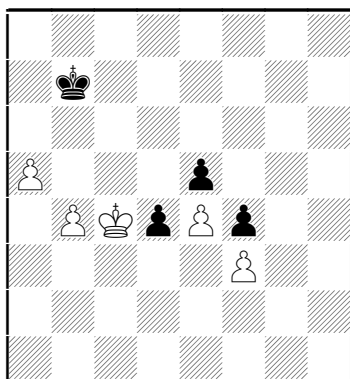


12. g6! Оптимальная расстановка пешек! Ошибочное 12. h6+?! упускало выигрыш.

12... ♕f6 13. ♕e4 ♖g7 14. ♕f3 ♗f6 15. ♕f4 ♖g7.

Белые максимально усилили позицию. Настал момент для решающего броска.

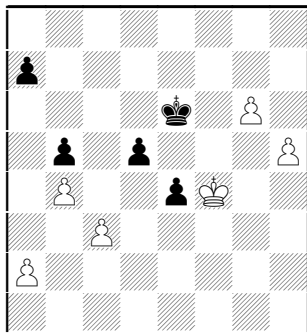
16. ♕g5! c3 17. h6+ ♖g8 18. ♕f6 c2 19. h7+ ♖h8 20. g7+. Ещё проще 20. ♕f7 c1 ♗ 21. g7+ ♖:h7 22. g8 ♗+ ♖h6 23. ♗g6#. 20... ♕:h7 21. ♕f7 c1 ♗. Тут чёрные могут побегать: 21... ♖h6 и т.д. 22. g8 ♗+ ♖h6 23. ♗g6#.



№1-155. Поттер — Цукерторт, 1875.

Позиция по сути та же, что и в предыдущем примере, опубликованном за четверть века до данной партии. Белые не были знакомы с эндшпильной теорией и согласились на ничью.

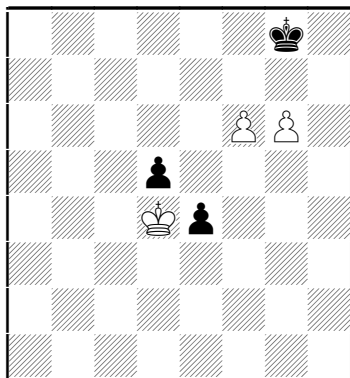
Выигрыш элементарен: **1. b5 ♕a7 2. b6+ ♕a6 3. ♕b4 ♖b7 4. ♕b5! d3 5. a6+ ♕b8 6. ♕c6 d2 7. a7+ ♕a8 8. ♕c7 d1 ♗ 9. b7+ ♕:a7 10. b8 ♗+ ♕a6 11. ♗b6#.**



№1-156. Буазис — Помар, 1970.

Минувл век, но шахматисты, увы, продолжают совершать те же ошибки.

Правильная расстановка пешек: g6/h7. Выигрывало 1.h6! ♖f6 2.h7 ♖g7 3.♖g4 (возможно и немедленное 3.♖f5 e3 4.♖e6! e2 5.h8♖+! ♔:h8 6.♖f7 и т.д.) 3...♖h8 4.♖f5 e3 5.♖f6 e2 6.♖f7 и т.д. В партии белые избрали 1.g7? ♖f7 2.h6 ♖g8. Ничья, поскольку на 3.♖f5 следует 3...♖f7! и т.д.



№1-157. Эрнандес — Феррагут, 1998.

Первый вопрос, как расставить пешки?

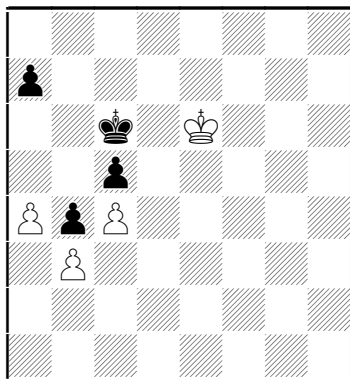
Если сыграть 1.g7?! ♖f7 2.♖e3 ♖g8 3.♖f4 в расчёте на 3...♖h7? 4.♖f5 e3 5.♖e6 с победой, то чёрные ответят 3...♖f7!, и бросок белого короля уже не приводит к выигрышу: 4.♖g5 e3 5.♖h6 e2 6.♖h7 e1 ♖g8♖+ ♔:f6 8.♖g6+ ♖e7=.

При пешке на f7 и чёрном короле на f8 выигрывает взятие ♖:d5! Но если начать с хода 1.f7+?! мы не получим нужную нам позицию: 1...♖g7 2.♖e3 ♖f8 3.♖f4 ♖g7=.

Поэтому следует 1.♖e3! ♖f8. И только теперь 2.f7! ♖g7 3.♖d4. Цугцванг! 3...♖f8 4.♖:d5! На 4.♖e5 есть 4...♖e7, и белым приходится терять время. 4...e3 5.♖e6 e2. Или 5...♖g7 6.♖e7 e2 7.f8♖+ и т.д.] 6.♖f6 e1 ♖g7#.

Пат

Когда на доске остаётся совсем мало боевых единиц, пат становится одним из важных защитительных ресурсов — вспомним хотя бы эндшпиль «король с пешкой против короля».

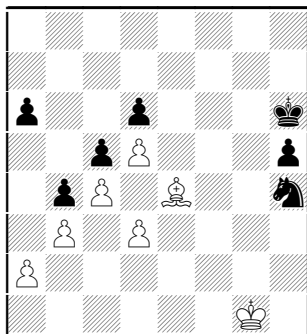


Патовое убежище

№1-160.

Из многообразия патовых ситуаций стоит выделить следующую. Потеря пешки c5 кажется неизбежной, однако чёрные всё же спасаются. 1...♖b6! 2.♖d5 a6! 3.♖d6 ♖a5!, и пешка неуязвима ввиду пата.

Грубейшей ошибкой обернулась бы перестановка хода 1...a6? - белые отвечали бы 2.a5!, лишая короля патового убежища.



№1-161. Николаевский — Тайманов, 1967.

В следующем окончании мы, помимо пата, встретимся с другими приёмами, обсуждавшимися ранее.

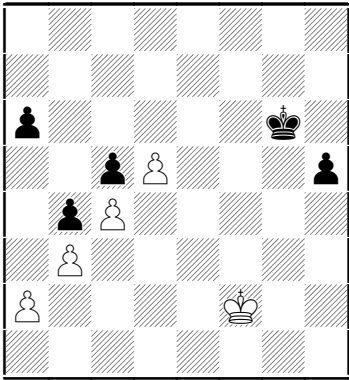
1.d4! Прорыв! 1...♞g6!

Конечно, не 1...c:d4? 2.c5, и пешка проходит в ферзи.

2.d:c5 d:c5 3.♞:g6! После 3.d6?! ♞e5 уже белым придётся добиваться ничьей.

3...♖:g6 4.♖f2.

Диаграмма



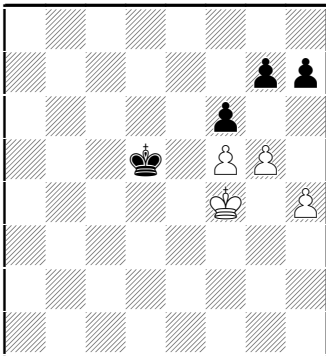
Возникла знакомая ситуация: защищённая проходная против отдалённой.

Добиться взаимного цугцванга с королями на h4 и g6 при ходе противника белые не могут, поэтому им приходится менять пешку «d» на «h».

Этот обмен привёл бы к победе при чёрной пешке a5 (вместо ab) или белой пешке a4 (вместо a2).

А так дело заканчивается патом.

То есть 4...♔f6 5.♔g3 ♕g5 6.♔h3 ♕f5 [6...h4!?] 7.♔h4 ♕g6 8.d6 ♕f6 9.♔:h5 ♕e6 10.♔g5 ♕:d6 11.♔f5 ♕c6 12.♔e5 ♕b6 13.♔d6 ♕a5! 14.♔:c5 — пат.

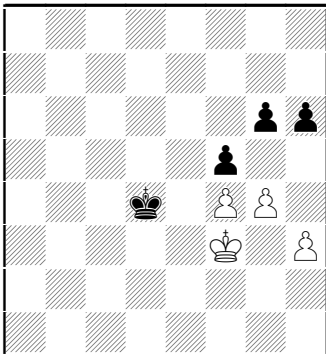


№1-162. Чигорин — Тарраш, 1905.

Ничья достигалась построением патового убежища: 1.♔g4! (но не 1.g6? h5!) 1...♕e4 2.g6 h6 (или 2...h:g6 3.f:g6 f5+ 4.♔g5 f4 5.h5 f3 6.h6 и т.д.) 3.♔h5! =.

В партии последовало 1.g:f6? g:f6 2.♔g4 ♕e4 3.♔h3 ♕f4, и белые сдались.

Не помогало и 3.♔h5 ♕:f5 4.♔h6, на что проще всего 4...♔g4 5.♔:h7 ♕h5! (отталкивание плечом) и т.д.



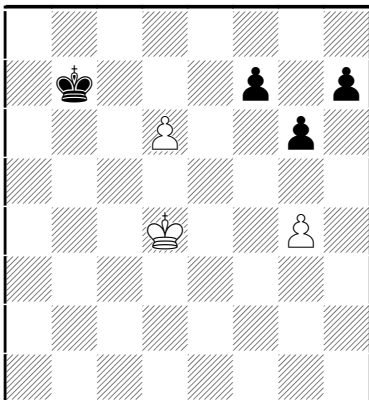
№1-163. Аронсон — Меднис, 1953.

Точно такая же позиция, что и на предыдущей диаграмме, только сдвинутая на ряд вниз.

Здесь уже ошибочно 1.♔g3? ♕e3 2.g5 h:g5!-+. Зато возможно 1.g5! h5 2.♔g3 ♕e4 3.♔h4! =.

А в партии последовало 1.h4? h5!-+.

Полупат



Так называется ситуация, когда король запатован (на краю доски или в углу), но остаются ещё пешечные ходы.

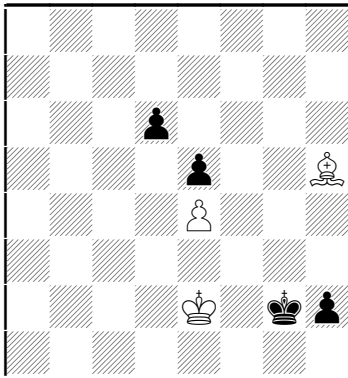
Вместо пата получается цугцванг, чаще всего — фатальный для запатованной стороны.

Вот два простейших случая.

№1-165. Маршалл — Рети, 1924.

1.g5! Или 1.♔e5 ♕c8 2.g5! и т.д. 1...♔c6 2.♔e5 ♕d7 3.♔d5! Но не 3.♔f6? ♕:d6 4.♔:f7 ♕e5, и выигрывают уже чёрные!

3...♔d8 4.♔c6 ♕c8 5.d7+ ♕d8 6.♔d6. Цугцванг!
6...f5 7.g:f6 g5 8.f7 g4 9.f8♚#.



№1-167. И. Клинг, Б. Горовиц, 1851.

1. ♔f3+ ♕g1 2. ♔h1! ♕:h1. К тому же ведёт и 2...d5 3.e:d5 ♕:h1 4. ♕f1 и т.д.
 3. ♕f1! Цугцванг! Но не 3. ♕f2?! ввиду 3...d5 4.e:d5 e4 5.d6 e3+ 6. ♕f1 e2+ 7. ♕:e2 ♕g2 и т.д.
 3...d5 4.e:d5 e4 5.d6 e3 6.d7 e2+ 7. ♕:e2 ♕g2 8.d8 ♕ h1 ♕ 9. ♕g5+ ♕h3 10. ♕h5+ ♕g2 11. ♕g4+ ♕h2 12. ♕f2+-.

Запасные темпы

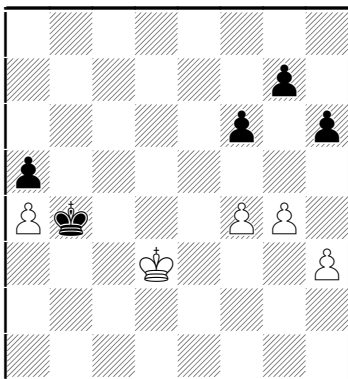
Мы уже не раз замечали, что исход борьбы определялся наличием у одной из сторон резервных пешечных ходов. Это совсем неудивительно, учитывая, что цугцванг — основное оружие партнёров во множестве пешечных окончаний.

Правила, связанные с запасными темпами, просты и очевидны:

1) Используйте любую возможность, чтобы приобрести запасные темпы или отобрать их у соперника.

2) Дорожите ими, не растрчивайте без крайней необходимости.

Понаблюдаем эти правила в действии. Первое из них иллюстрируется следующими двумя примерами.



№1-170.

1.f5!

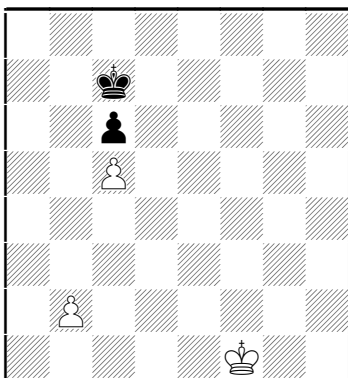
После этого хода белые сохраняют два резервных пешечных хода — как раз достаточно, чтобы не выпустить короля противника с края доски.

Но не 1.h4? из-за 1... ♕:a4 2. ♕c4 g5 3.f:g5 f:g5 4.h:g5 h:g5+-.

1... ♕:a4. Или 1...h5 2.g:h5 ♕:a4 3. ♕c4 ♕a3 4. ♕c3 a4 5.h4! (но не 5.h6? ввиду 5...g:h6 6.h4 h5 и т.д.) 5... ♕a2 6. ♕c2 a3 7.h6! g:h6 8.h5 с ничьей.

2. ♕c4 ♕a3 3. ♕c3 a4 4.h4. Вот именно! 4... ♕a2 5. ♕c2 a3. Или 5...h5 6.g:h5 a3 7.h6 g:h6 8.h5 и т.д.

6.h5. Вот именно-2! И чёрные ничего не могут поделать!



№1-173. Н. Григорьев, 1931.

На королевском фланге белому предводителю пока нечего делать (при королях на 4-й и 6-й горизонталях, как несложно убедиться, оппозиция не имеет значения и потому цугцванг создать не удаётся). План выигрыша — отвлекающая атака королём на ферзевом фланге с последующим броском на королевский.

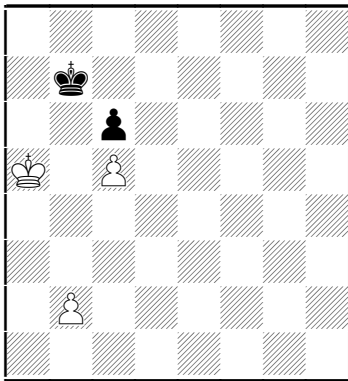
Чтобы реализовать этот план, белым необходимы оба имеющихся у них резервных пешечных хода (при пешке на b3 позиция была бы ничейной), поэтому важно не растратить их по дороге.

1. ♕e2 ♕d7.

Бессмысленно 1... ♕b7 2. ♕d3 ♕a6 ввиду 3.b4 с идеей 3... ♕b5 4. ♕c3 ♕a6 5. ♕c4! ♕b7 6. ♕d4, и белые выигрывают: 6... ♕a6 7. ♕e5 ♕b5 8. ♕d6 и т.д.

2. ♕d3 ♕e7! 3. ♕c3!

Оба противника учитывают наличие минированных полей e6 и c4.



В самом деле после 2...♖e6 3.♗c4 нельзя играть 3...♗e5 ввиду 4.b4 ♖e6 5.b5, но иначе белый король продолжит свой путь на ферзевый фланг.

А вот при 2...♗e7! 3.♗c4?! ♖e6! нехорошо 4.♗b4 ♗d5=.

Ничего не даёт и 4.♗d4 ♗f6! 5.♗c3 ♗e5!=.

Поэтому приходится играть 4.b3, преждевременно тратить один из резервных ходов, что делает выигрыш невозможным: 4...♗d7 5.♗b4 ♗c7 6.♗a5 ♗b7 7.b4 ♗a7 и т.д.

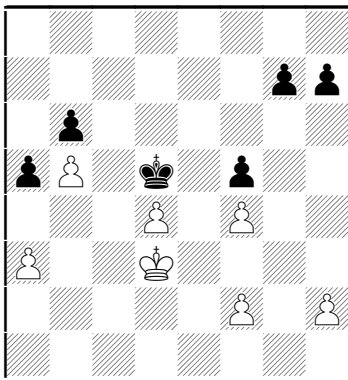
3...♗e6 4.♗c4! И в цугцванг попадают уже чёрные! 4...♗d7 5.♗b4 ♗c7 6.♗a5 ♗b7.

Диаграмма

7.b3! Первый темп используется, чтобы заставить чёрного короля удалиться от королевского фланга.

7...♗a7. А теперь белый король бежит вприпрыжку на другой край доски — 8.♗b4 ♗b7. Если 8...♗a6, то 9.♗c3 ♗a5 (9...♗b5 10.b4 ♗a6 11.♗c4 ♗b7 12.♗d4 и т.д.) 10.♗c4 ♗a6 11.b4 ♗b7 12.♗d4 и т.д. 9.♗c4 ♗c7 10.♗d4 ♗d7 11.♗e5 ♗e7 12.b4! Вот где пригодился второй темп!

Трагикомедии



№1-174. Кахиани — Марич, 1995.

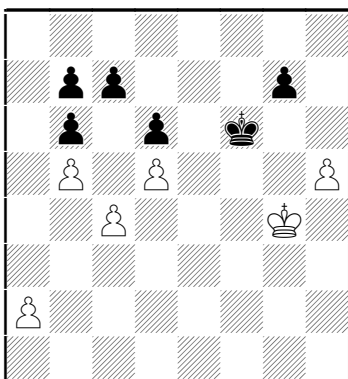
На королевском фланге — равновесие (у каждой из сторон по три пешечных хода). У белых есть запасной темп a3-a4 на ферзевом фланге. И они поспешили его использовать.

1.a4? Выигрывало 1.♗c3! ♗e6 (или 1...♗e4 2.♗c4 ♗:f4 3.♗d5 с победой) 2.♗c4 ♗d6 3.d5 ♗d7 4.♗d4 ♗d6 5.h3 h6 (или 5...a4 6.h4 h5 7.f3 g6 8.♗c4 ♗d7 9.♗b4 ♗d6 10.♗:a4 ♗:d5 11.♗b4, и a4-a5) 6.h4 h5 7.f3 g6 8.a4!+-.

1...♗d6 2.♗c4 ♗e6 3.d5+ ♗d7. Но не 3...♗d6? 4.♗d4 и т.д. 4.♗d4 ♗d6. Цугцванг! И ход белых! Вот где пригодился бы запасной темп, но, увы, уже потрачен. 5.♗c4 ♗d7 6.♗d3 ♗e7. Разумеется, чёрные не встанут на минированное поле. Партия вскоре закончилась вничью.

Правило Стейница

Первый чемпион мира Вильгельм Стейниц высказал парадоксальную мысль: пешки лучше всего расположены на начальных полях. Объяснение: *в эндшпиле полезно иметь выбор между продвижением пешки вперёд на один или два поля*. В полной мере мы оценим его идею уже в следующих подразделах этой главы, а здесь ограничимся лишь одним примером.



№1-178. Юсупов — Ионов, 1977.

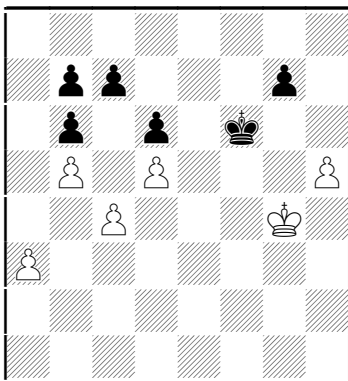
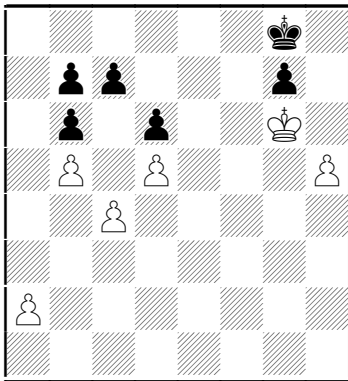
Сразу отметим идею пешечного прорыва на ферзевом фланге (a2-a4 и затем c4-c5).

Очевидно, он имеет шансы на успех лишь при достаточно удалённом чёрном короле.

Для начала надо передать очередь хода сопернику, причём пешку «а» важно остановить на начальном поле, где она имеет выбор между одинарным и двойным ходом.

1.♗f4!

Играя так, белый должны считаться с 1...g6 2.h6! ♗g5+. Но тогда как раз и проходит пешечный прорыв! То есть 3.♗e3! (наилучшая



клетка для короля — отсюда ему легче всего бороться с чёрными пешками) 3...♔g6 4.a4 ♔:h6 5.c5! b:c5 (или 5...d:c5 6.a5! b:a5 7.b6! c:b6 8.d6 и т.д.) 6.a5 c4 7.a6 b:a6 8.b:a6 c3 9.a7 c2 10.♔d2, и всё заканчивается.

1...♔e7 2.♔g5.

Король неизбежно попадает на g6, после чего белые, благодаря положению их пешки на a2, осуществляют прорыв в самый благоприятный момент — при неприятельском короля на g8.

2...♔f8. На 2...♔f7 следует 3.♔f5 ♔e7 4.♔g6 ♔f8 5.a4! ♔g8. Король встал на g8 — пора! 6.c5! и т.д. **3.♔g6 ♔g8.**

Диаграмма

4.a3! Черепаший ход! И после **4...♔f8 5.a4 ♔g8** у белых всё готово к решающему прорыву.

6.c5! d:c5. Или 6...♔f8 7.c6 (можно и 7.a5) 7...b:c6 8.d:c6 d5 9.a5 b:a5 10.b6 c:b6 11.c7+-. Или 6...b:c5 7.a5 c4 8.a6 и т.д.

7.a5! b:a5 8.b6! c:b6 9.d6 ♔f8 10.d7 ♔e7 11.♔:g7 a4. После 11...♔:d7 12.h6 белая пешка первой становится ферзём.

12.h6 a3 13.h7 a2 14.d8♖+! ♔:d8 15.h8♖+, и чёрные могут сдаваться.

Неосторожное движение пешки «а» на первом ходу выпускает выигрыш. Чёрные в ответ должны только не ошибиться с выбором клетки для короля.

Например, после 1.a3?! ошибочно 1...♔f7? 2.♔f5 ♔e7 (иначе 3.♔e6) 3.♔g6 ♔f8 4.a4 с цугцвангом.

Но правильно (после 1.a3?!)...

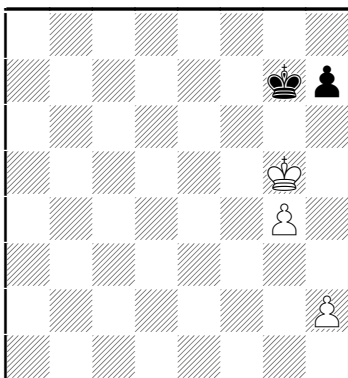
Диаграмма

...1...♔e7! 2.♔g5 (или 2.♔f5 ♔f7=) 2...♔f8! (но не 2...♔f7? 3.♔f5 и т.д.) 3.♔g6 ♔g8 4.a4 ♔f8, и прорыв уже не получается, а передать очередь чёрным хода уже невозможно.

Пешки «g» и «h» против «h»

Если чёрная пешка расположена на начальном поле, то единственный план игры на выигрыш — проникновение короля на h6.

Но и захват поля h6 гарантирует успех лишь при одном условии: одна из белых пешек должна оставаться на второй горизонтали, чтобы иметь право выбора между ординарным и двойным ходом.

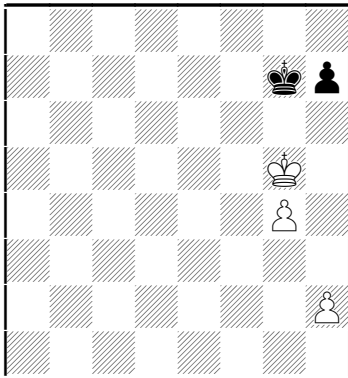


№1-180.

При своём ходе чёрные проигрывают: 1...h6+ 2.♔f5 ♔f7 3.h3 (возможно и 3.h4 ♔g7 4.♔e6 и т.д.) 3...♔g7 4.h4 ♔f7 5.h5+-. Или 1...♔f7 2.♔h6 ♔g8 3.g5 ♔h8 4.h4! ♔g8 5.h5 ♔h8 6.g6 hxg6 7.hxg6 ♔g8 8.g7+-. Или (главный вариант) 1...♔g8 2.♔h6! Но не 2.♔f6?! ♔f8=.

2...♔h8 3.g5 ♔g8 4.h3! ♔h8 5.h4 ♔g8 6.h5 ♔h8 7.g6 hxg6 8.hxg6 ♔g8 9.g7+-. Или (главный вариант) 1...♔g8 2.♔h6! Но не 2.♔f6?! ♔f8=.

2...♔h8 3.g5 ♔g8 4.h3! ♔h8 5.h4 ♔g8 6.h5 ♔h8 7.g6 hxg6 8.hxg6 ♔g8 9.g7+-. Или (главный вариант) 1...♔g8 2.♔h6! Но не 2.♔f6?! ♔f8=.

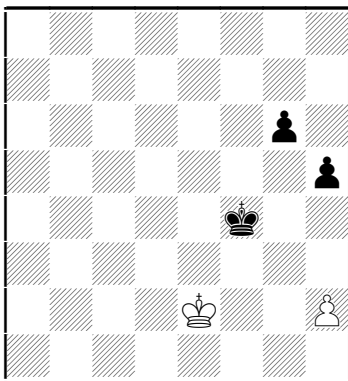


№1–180а.

Но при ходе белых позиция ничейна. Бесполезно 1. ♔f5 ♕f7=. На 1. ♔h5 следует 1...h6!=. А после хода пешкой «h» чёрным нужно только выбрать правильное поле для отступления королём. **1.h3 ♕g8! 2. ♔h6 ♕h8 3.g5 ♕g8 4.h4 ♕h8 5.h5 ♕g8 6.g6 h:g6 7.h:g6 ♕h8** с равенством. Понятно, что на 1.h4 последовало бы 1... ♕f7! (или 1... ♕h8!) **2. ♔h6 ♕g8** с тем же результатом.

Мы видим, что поля g6 и h8 находятся в соответствии с положением пешки (на h3, h4 или h5), причём при белой пешке на g4 — одно соответствие, при пешке на g5 — противоположное.

Трагикомедии

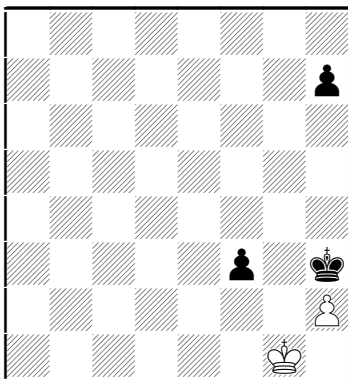


№1-182. Маршалл — Шлехтер, 1911.

Решало 1... ♕g4! 2. ♔f2 ♕h3 3. ♔g1 (белый король попал «не на то» поле: при короле на h1 получалась ничья) 3...g5 4. ♕h1 g4 5. ♕g1 h4 6. ♕h1 g3 7.h:g3 h:g3 8. ♕g1 g2+.

Карл Шлехтер сыграл **1... ♕e4?**, после чего позиция стала ничейной. Ведь обе чёрные пешки уже покинули 7-ю горизонталь, и при попытке проникнуть королём на h3 (другого плана всё равно нет) белый король всегда сможет выбрать подходящее поле на 1-й горизонтали. То есть **2. ♕f2 ♕d3 3. ♕f3 g5 4. ♕f2 ♕e4 5. ♕e2 ♕f4 6. ♕f2 ♕g4 7. ♕g2 h4 8.h3+** (самое простое, но возможно и 8. ♕g1). Ничья.

Пешки «f» и «h» против «h»



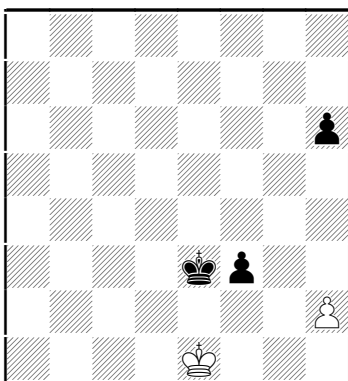
Основные идеи таких позиций мы разберём на примере следующего этюда.

№1–184. Н. Григорьев, 1920.

Если белые сыграют 1. ♕h1? (в наивной надежде на 1...f2?! — пат), то после 1... ♕g4 их позиция станет проигрышной. План чёрных элементарен: король идёт на e3, затем следует f3-f2, что в свою очередь вынуждает продвижение белой пешки «h». Возможность выбора между ординарным и двойным ходом пешки h7 позволяет чёрным поставить противника в цугцванг. Например, **2. ♕g1 ♕f4 3. ♕f2 ♕e4 4. ♕f1** (или **4. ♕e1 ♕e3 5. ♕f1 f2 6.h4 h5!** и т.д.) **4... ♕e3 5. ♕e1 f2+ 6. ♕f1 ♕f3! 7.h3** (или **7.h4 h6! 8.h5 ♕g3** и т.д.) **7...h5! 8.h4 ♕g3** и т.д.

1. ♕f2! ♕g4 2. ♕e3! Благодаря цугцвангу, пешка вынуждена покинуть поле h7 и позиция становится ничейной. Важно только выбрать правильное поле на первой горизонтали для короля (это поле находится в соответствии с положением чёрной пешки «h»). **2...h6 3. ♕f2 ♕f4 4. ♕e1!** Или **4. ♕g1 ♕e3 5. ♕f1** и т.д. **4... ♕e3.** Если **4...h5**, то **5. ♕f2 ♕e4 6. ♕f1!** и т.д.

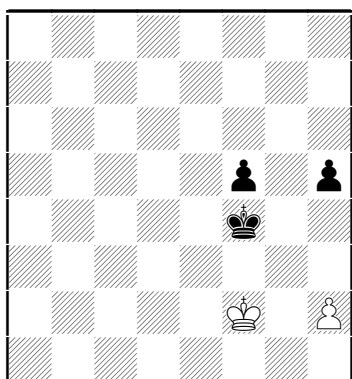
Диаграмма



5. ♕f1 h5. Или **5...f2 6.h3! ♕f3 7.h4 ♕g3 8.h5** — цугцванг при ходе чёрных! **6. ♕e1 f2+.** На **6...h4** следует **7. ♕f1! f2 8.h3=.** Грубейшей ошибкой (после 6...h4) является поспешное **7.h3?**, что приводит к известному окончанию Фарни — Алапин. Напомню, что чёрные выигрывают, описывая королём треугольник: **7... ♕e4 8. ♕f1 ♕e5**

9. ♔e1 ♕f5! 10. ♕f1 ♕e4! — цугцванг!
7. ♕f1 ♕f3 8. h3! ♕g3 9. h4=.

Итак, сильнейшая сторона побеждает лишь если ладейная пешка расположена на начальном поле. Единственное исключение из этого правила было найдено Майзелисом в 1955 году (а ещё раньше — в 1949 году — встретилось в этюде Висенте Валлеса).



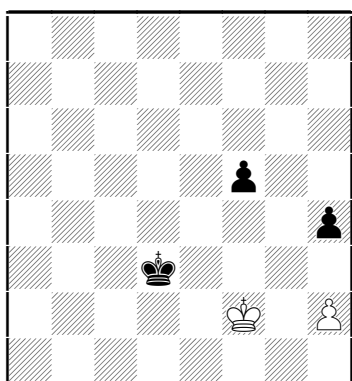
№1-185.

Здесь всё зависит от очереди хода. При своём ходе чёрные побеждают.

1... ♕e4 2. ♕e2 h4! Важнейшая позиция обоюдного цугцванга.

3. ♕f2 ♕d3!! Владение оппозицией используется, как обычно, с помощью обхода, правда, на этот раз — парадоксального.

Диаграмма

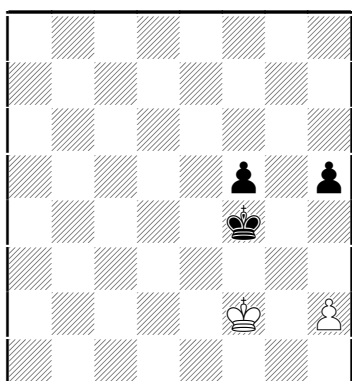


4. ♕f3 h3! Цугцванг. 5. ♕f2. Не помогает ни 5. ♕f4 ♕e2 6. ♕:f5 ♕f3! (отталкивание плечом), ни 5. ♕g3 ♕e3 6. ♕:h3 f4 и т.д.

5... ♕d2! 6. ♕f3. Или 6. ♕f1 ♕e3 7. ♕e1 ♕f3 8. ♕f1 f4 9. ♕g1 ♕e2, и чёрные выигрывают.

6... ♕e1 7. ♕e3 ♕f1 8. ♕f3 ♕g1 9. ♕g3 f4+! 10. ♕f3. Если 10. ♕:h3, то 10...f3—+. Проигрывает и 10. ♕:f4 ♕:h2 и т.д.

10... ♕:h2 11. ♕f2 f3!, и так как король чёрных выбирается с крайней вертикали, то они побеждают.



№1-185a.

При ходе белых выигрыша нет.

То есть 1. ♕e2 ♕e4 2. ♕f2 h4. Или 2... ♕d3 3. ♕f3 h4 4. ♕f4 ♕e2 5. ♕:f5=.

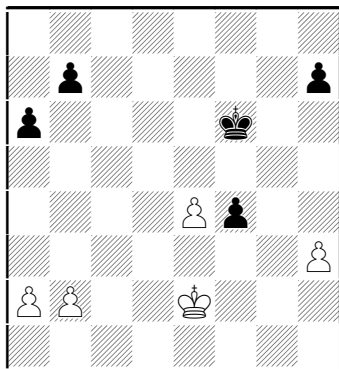
3. ♕e2. Цугцванг при ходе чёрных. 3...h3 4. ♕f2 ♕d3 5. ♕f3 ♕d2 6. ♕f2!, и чёрные не могут прорываться.

Запасные темпы у обеих сторон

Во многих случаях установить баланс запасных темпов, имеющихся у обеих сторон нетрудно (как например, в окончании Кахиани — Марич на диаграмме 1-174). Однако встречаются и гораздо более сложные ситуации.

Правило Стейница подсказывает нам, что в отношении запасных темпов белые в следующем положении стоят лучше на ферзевом фланге, а чёрные — наоборот, на королевском.

Следующий совет поможет нам избирать оптимальную для подобных случаев стратегию: *стремитесь как можно быстрее выравнять ситуацию в вашем невыгодном фланге.*

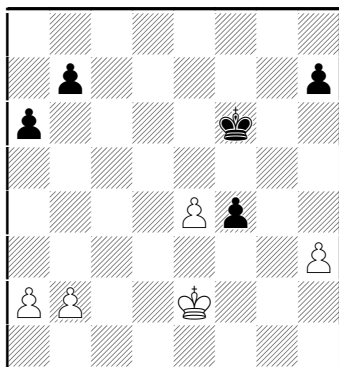


Тот, кому в позиции на диаграмме принадлежит очередь хода, успевает первым претворить в жизнь указанный выше принцип и победить.

№1-191. Шведа — Шика, 1929.

Предположим, начинают чёрные.

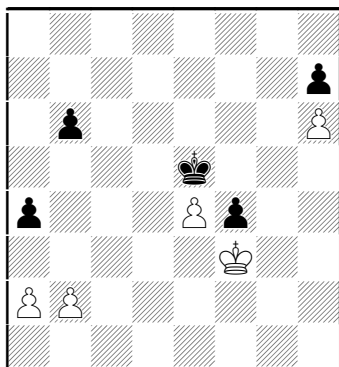
1...♔e5 2.♔f3 a5! Пешки, сохранившие право выбора между ординарным и двойным ходом, должны пока оставаться на месте.
3.h4. Ничуть не лучше и **3.a4 h6!** и т.д. Или **3.b3 b5!** **4.h4 b4 5.h5 h6** и т.д.
3...a4 4.h5 h6 5.b4 axb3 6.axb3 b6! 7.b4 b5—+.



№1-191a. Шведа — Шика, 1929.

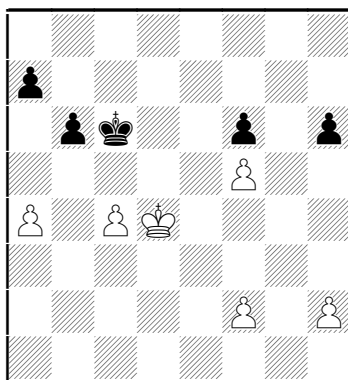
А теперь посмотрим, что получается при ходе белых. **1.♔f3 ♔e5.** Короли встали на минированные поля и далее играют только пешки.
2.h4! Но не **2.b4? b6!** **2...a5 3.h5 a4.** Если **3...h6,** то **4.a4** и т.д.
4.h6! b6. Если **4...a3 5.b:a3 b5,** то **6.a4! b:a4 7.a3** и т.д.

Диаграмма



5.b4! a:b3. Или **5...a3 6.b5** и т.д. **6.a:b3 b5 7.b4.** Цугцванг!
7...♔e6. Если **7...♔f6,** то **8.♔:f4 ♔g6 9.♔e5! ♔:h6 10.♔f6!** и т.д.
 Намного запаздывает чёрная пешка и в случае **7...♔d4 8.♔:f4 ♔c4 9.e5** и т.д.
8.♔:f4 ♔f6 9.e5+ ♔g6 10.♔e4 ♔:h6 11.♔d5 ♔g7 12.♔d6 h5 13.e6, и чёрные могут сдаваться.

Трагикомедии



№1-192. Драшко — Вратоньевич, 1997

1.f4?? Ужасный ход! Без всякой нужды белые дарят сопернику сразу два запасных темпа. К очевидной ничьей вело **1.♔d3 ♔c5 2.♔c3 h5 3.h4 a6 4.f3 a5 5.f4** и т.д. **1...♔d6 2.♔d3 ♔c5 3.♔c3 h5 4.♔b3.** После **4.h4 a5** они попадали в цугцванг. **4...h4 5.♔c3 h3 6.♔b3 a6!** В случае **6...♔d4?! 7.♔b4 a6 (7...♔e3!? 8.♔b5 ♔f2 9.a5 ♔g2 10.a:b6 a:b6 11.♔:b6 ♔:h2 12.c5 ♔g3 13.c6 h2 14.c7 h1Q 15.c8Q) 8.a5! b:a5+ 9.♔:a5 ♔:c4 10.♔:a6 ♔d4** белый король успевал вернуться на королевский фланг: **11.♔b5 ♔e4 12.♔c4 ♔xf5 13.♔d3 ♔:f4 14.♔e2=.** **7.a5.** Или **7.♔c3 a5** и т.д. **7...b:a5 8.♔a4 ♔:c4 9.♔:a5 ♔d4 10.♔:a6 ♔e4 11.♔b5 ♔:f5,** и белые сдались, не дожидаясь **12.♔c4 ♔:f4 13.♔d3 ♔f3** и т.д. Но не **11...♔:f4?! 12.♔c4 ♔e4 13.♔c3=.**