

Ну а теперь приступаем к разбору задач, где белым требуется более (иногда гораздо) трёх ходов для достижения своей цели. И везде превращение пешки в ладью будет выступать вроде такой дубины, обёрнутой в мягкую ткань, чтобы прибитие соперника совершалась по всем правилам вежливости.

№18. А. Верле [1945 г.]

Всего четыре фигуры, но они сейчас покажут нам настоящий четырёхходовый спектакль!

И снова кажется, что тут и думать нечего, не так ли? И что выигрывает ломовое 1.e8♚?!

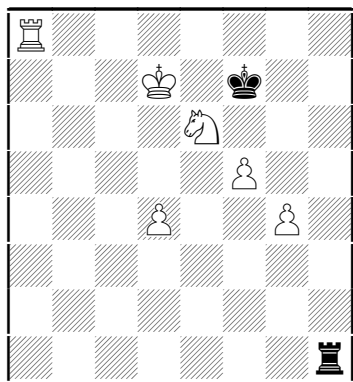
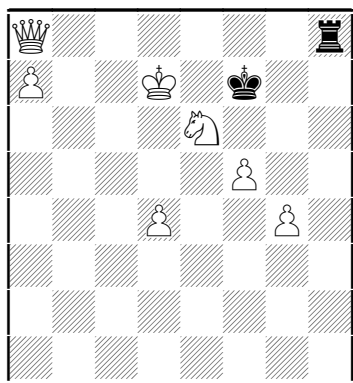
Например, 1...d1♚ 2.♚h8+, и мат наступает уже на следующем ходу.

Однако после изящного 1...d1♞+! выясняется, что теперь мата даже на четвёртом ходу белым не видать как своих ушей без зеркала. То есть 2.♔g3 (или 2.♔f1 ♚h2 и т.д.) 2...♞e3! 3.♚:e3 — пат! Поэтому, как, должно быть, многие уже догадались, следует **1.e8 ♚!!**

Диаграмма

Теперь, если 1...d1♚, то 2.♚h8+ ♚h5 3.♚:h5#. Поэтому чёрные продолжают защищаться, как в варианте, который мы только что разобрали - 1...d1♞+!, но с помощью ладьи и на этот этюдный метод защиты находится управа.

А именно — 2.♔g3. Грозит 3.♚e1#. И не спасает уже 2...♞e3 из-за 3.♚:e3 (не пат!) 3...♔g1 4.♚e1#.



№19. J. Breuer [1949 г.]

Следующая задача симпатична прежде всего тем, что белые тут из всех отказываются от того, чтобы в их ряды затесался какой-то там «непонятный» ферзь. И именно поэтому ставят мат ровно в четыре хода!

Играть 1.♚:h8?!, понятное дело, нельзя из-за пата. Так что же тогда делать?

Зайти с другого фланга - 1.♚h1!, и ладья чёрных должна что-то предпринять, раз король на b7 неподвижен.

Ведь 1...♔f6 вдохновить их явно не может: 2.♚:h8+ ♔f7 3.♞g5#.

1... ♚:h1. Лучшее. Но теперь...

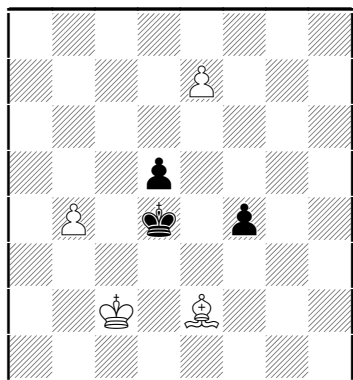
Диаграмма

Теперь по привычке проверяем 2.a8♚?! и убеждаемся, что это было бы неверным решением из-за эффектного возвращения чёрной ладьи на свою прежнюю позицию — 2... ♚h8!, и если 3.♚:h8, то перед нами пат, а при иных предположениях мата в положенное число ходов не получается.

То есть играть надо так — **2.a8 ♚!!** Угрожает 3.♚f8#.

Единственная защита от этого — стремительный возврат на исходную позицию единственной чёрной фигуры **2... ♚h8!**

Но сейчас становится возможным **3.♚:h8** (не пат!) с последующим **3... ♔f6 4.♚f8#.**



№20. В. Разуменко [1955 г.]

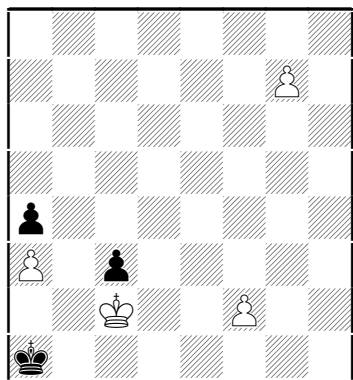
Следующей у нас идёт четырёхходовка, развивающая уже виденные идеи, но которые здесь выражены с максимальной экономией сил и средств.

По привычке исследуем $1.e8\text{♚}?!$, и убеждаемся, что это нехорошо: $1...f3$ $2.\text{♙}f1$ $f2$ $3.\text{♚}e2$ - пат! А вот $1.e8\text{♗}!$, и симпатично, и правильно.

У чёрных выбора нет — у них может двигаться только пешка «f», которая имеет возможность сделать два хода, прежде чем будет остановлена.

За это время белые должны придумать метод борьбы с соперником.

$1...f3$ $2.\text{♙}f1$ $f2$. И теперь $3.\text{♗}e2!$ Засада! Не пат! $3...c4$. И самое время скомандовать: «Огонь, батарея!» $4.\text{♗}e4\#!$



№21. P. Larsen [1910 г.]

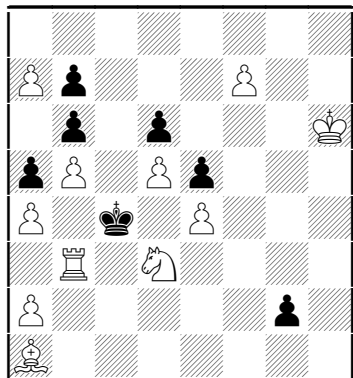
Следующая задача вполне может запомниться напряжённой работой ладейной мысли. И хотя самой такой фигуры пока ещё нет на доске, но по всем признакам её появление не за горами. Ведь $1.g8\text{♚}?!$ ведёт к пату, а матовать белым чем-то надо. Поэтому...

$1.g8\text{♗}!$

И начинается противостояние чёрного короля и белой ладьи.

$1...a2$ $2.\text{♗}g1!$ $a3$ $3.\text{♗}g4!$

И в ответ на единственное $3...a2$ следует долгожданное $4.\text{♗}:a4\#$. Мат на четвёртом ходу!



№22. A. Johandl [1991 г.]

А здесь на помощь белой ладье, которая вот-вот появится на доске на главном варианте придёт ещё одна слабая фигура — конь.

Но перед, как погрузится в пучину вариантов, проверяем (по привычке) $1.f8\text{♚}?!$

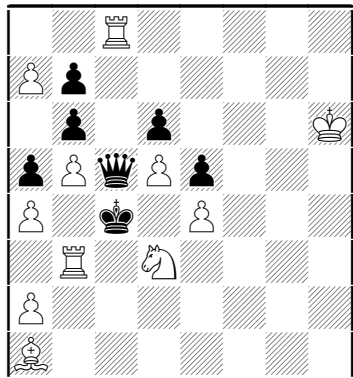
На это неожиданно следует $1...g1\text{♙}!$, и анализ показывает, что выигрыша в положенное и объявленное количество ходов у белых тут уже нет. То есть $2.\text{♗}f2$ (или $2.\text{♚}c8+$ $\text{♙}c5$ $3.a8\text{♗}$ — пат) $2...g1:f2$ $3.\text{♚}:f2$ — пат.

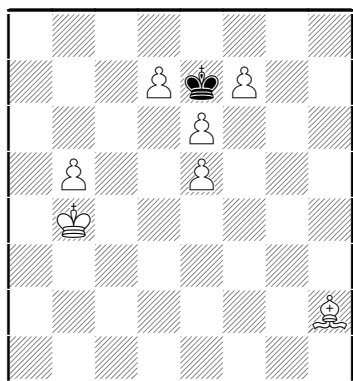
Поэтому, особо не раздумывая продолжаем $1.f8\text{♗}!$, и на доске появляется ещё одна мощная, но не чрезмерно, белая фигура. Грозит $2.\text{♗}c8\#$. Теперь чёрным могут защищаться от этого, превращая уже свою пешку g2. Если $1...g1\text{♙}$, то $2.\text{♗}f2$ (угроза $2.\text{♗}c8\#$) $2...g1:f2$ $3.\text{♗}:f2$, и, увы для чёрных, в распоряжении их короля есть предательское поле c5 — $3...c5$, на что следует приканчивающее. $4.\text{♗}c2\#$.

Более замысловатым оказывается $1...g1\text{♚}!$ В ответ белые продолжают атаку — $2.\text{♗}c8+$ $\text{♚}c5$. А вот теперь им нужен ещё один помощник.

Диаграмма

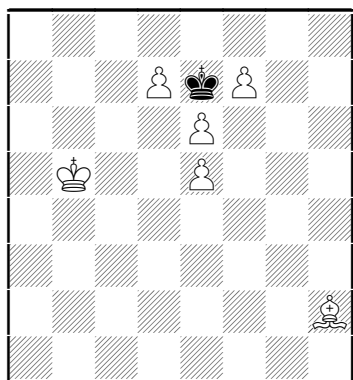
$3.a8\text{♗}!$ Только так! В случае $3.a8\text{♚}(\text{♗})?!$ выручает $3...c6!$ Теперь же мат на следующем ходу неизбежен - $3...c6$ ($3...c8$ $4.\text{♗}:b6\#$; $3...c7$ $4.\text{♗}:b6\#$) $4.\text{♗}:b6\#$.





№23. Е. Pettersson [1944 г.]

Две ладьи - это вам не одна ладья. Поэтому любую задачу с подобным развитием событием я немедленно привлекаю в качестве лекционного материала. **1.d8 ♖!** Только так! И никак иначе! На поле d8 должна жертвоваться только новопревращённая ладья! В случае **1.d8 ♖+?!** мата в четыре хода не получается из-за **1... ♗:e6!!** Например, если **2.f8 ♖**, то на доске пат. Взятие ладьи позволяет белым выиграть по-простому: **1... ♗:d8 2.f8 ♖+ (да, ферзь, но что поделаешь — надо!) 2... ♗c7 3. ♖a8! ♗b6 4. ♖b8#**. А вот смелое **1... ♗:e6!** заставляет их включить фантазию на всю катушку — **2.f8 ♖!** Но не **2.f8 ♖?!** — пат. **2... ♗e7 3. ♖de8+ ♗d7 4.e6#!** И даже слон, затаившийся на h2, принимает участие в финальной сцене.



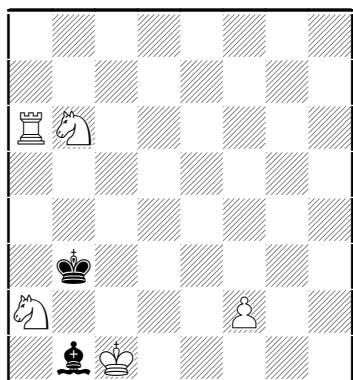
№23а. Е. Pettersson [1944 г., версия 2019]

Кстати, предыдущую композицию можно немножко разгрузить, убрав одну пешечку.

1.d8 ♖! И два варианта.

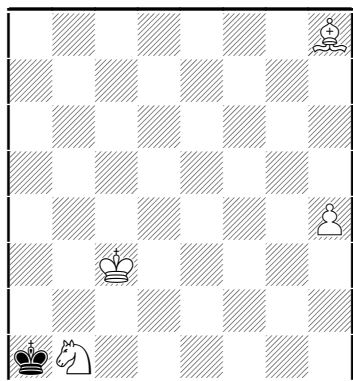
Один, как в оригинале: **1... ♗:e6 2.f8 ♖! ♗e7 3. ♖de8+ ♗d7 4.e6#!**

Второй, как мне кажется, получился даже веселее, чем раньше: **1... ♗:d8 2.f8 ♖+ ♗c7**. И теперь решает уход белого короля на крайнюю линию. **3. ♗a6! ♗c6 4. ♖d6#**.



№24. М. Резвов [1999 г.]

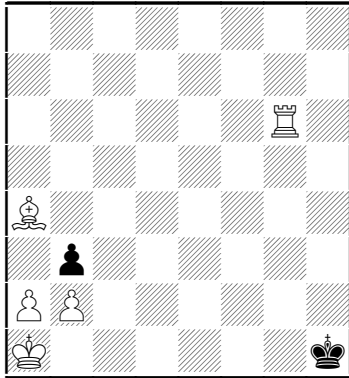
Ну а теперь разберём несколько однотипных многоходовок. Если у нас тема про превращение пешки в ладью, то, понятное дело, что главным героем здесь должна быть проходная по линии «f». Но её торжественный забег к полю превращения надо, разумеется, подготовить. Прежде всего надо уничтожить чёрного слона. Но не сразу, ибо если **1. ♗:b1?!**, то получается пат. Верно элегантно **1. ♖a3+!**, и только после **1... ♗:a3** можно продолжать **2. ♗:b1**. Ведь чёрный король находится в клетке и главное — аккуратно там его прибить. То есть **2... ♗b3 3.f4 ♗a3 4.f5 ♗b3 5.f6 ♗a3 6.f7 ♗b3**. И теперь не **7.f8 ♖?!** из-за очередного пата, а **7.f8 ♖!** с матом после **7... ♗a3 8. ♖f3#**.



№25. Е. Марков [1994 г.]

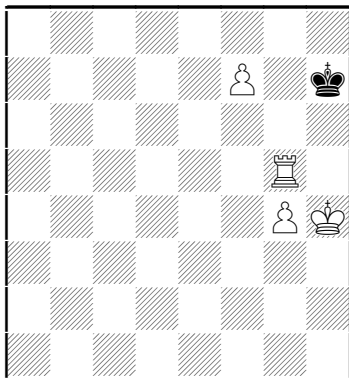
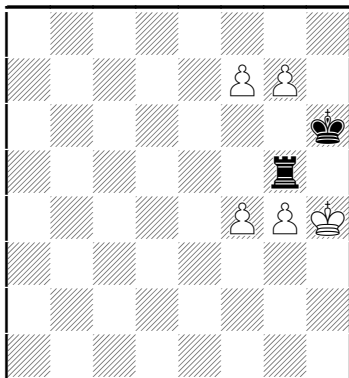
Ещё одна, на сей раз, семиходовка подобного же рода. Первым делом белым надо запереть вражеского предводителя в углу. Сначала защищается конь — **1. ♗c2+**, затем после **1... ♗a2** жертвуется слон. Тем самым освобождается поле h8. То есть **2. ♗a1! ♗:a1**. Ну а теперь белая пешка шагает вперёд — **3.h5 ♗a2 4.h6 ♗a1 5.h7 ♗a2**. На у здесь в очередной раз выясняется, что ферзь белым не нужен. Ибо **6.h8 ♖?!** приводит к пату. А вот если сыграть — **6.h8 ♖!** (не пат!), то белые выигрывают в два хода **6... ♗a1 7. ♖a8#**.

№26. А. Сыгуров [2016 г.]



И ещё одна задачка подобного же типа. Причём здесь пешки в ладей будут превращаться даже дважды! Но первым делом тёмного властелина запирают в клетку путём **1. ♔d7!** Поле h3 берётся под контроль. Теперь чёрные могут либо стукнуть на a2, либо сыграть королём. Соответственно получается два симпатичных варианта. Первый: **1... ♖h2**, и в лады бежит пешка «а» — **2.a4 ♖h1 3.a5 ♖h2 4.a6 ♖h1 5.a7 ♖h2**. И теперь следует апробированное **6.a8 ♖!** (6.a8♖?! — пат). Не беря под контроль поле h1! **6... ♖h1 7. ♖h8#**. Второй вариант: **1...b:a2**. Здесь главной будет пешка «b» — **2.b4 ♖h2 3.b5 ♖h1 4.b6 ♖h2 5.b7 ♖h1 6.b8 ♖!** Не беря под контроль поле h2! Слабо **6.b8♖?! — пат. 6... ♖h2 7. ♖h8#**.

№27. W. Speckmann [1973 г., зеркало]



Ну а теперь немного отвлечёмся от матования чёрного короля, мечущегося, словно тигр в клетке и разберём задачку иного типа, нежели только что рассмотренные. Понятно, что белым нужна подмога в виде какой-то фигуры, в которую так и норовит превратиться пешка g7.

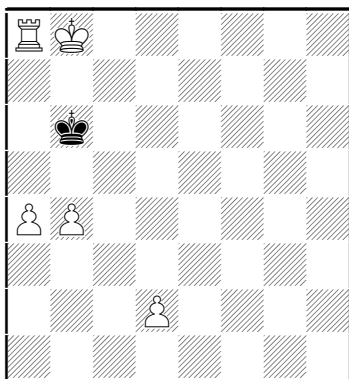
Но если **1.g8♖?!**, то следует **1... ♖h5+!**, и выясняется, что ладья взбесилась: **2. ♖g3** (2.g:h5 - пат) **2... ♖h3+!** и т.д. После **1.f8♖?!** мата в восемь ходов нет и в помине: **1... ♖:g7** и т.д. Значит, остаётся только тематическое **1.g8 ♖!**, после чего уже не работает **1... ♖h5+** из-за простого **2.g:h5** со скорым матом: **2... ♖h7 3.h6** (хотя бы) **3... ♖:h6 4.f8♖+ ♖h7 5. ♖g7#**.

1... ♖:g8 Иного нет, но и сейчас белая пешка превращается, конечно же, в ладью — **2.f:g8 ♖!** (2.f:g8♖?! — пат). Далее ещё одна пешка побежит вперёд, но и она оборотится не ферзём. Отнюдь не ферзём... **2... ♖h7 3. ♖g5 ♖h6**. И чёрный король посажен под арест. И снова его ждёт неминуемая смерть. **4.f5 ♖h7 5.f6 ♖h6 6.f7 ♖h7**.

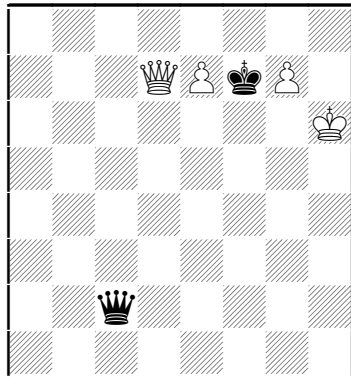
Диаграмма

Последняя робкая ловушка, которую белые легко обходят: **7.f8 ♖!** (7.f8♖?! — пат). Третье превращение пешки в ладью в одной задаче! И у чёрного короля есть в запасе совсем ненужный ему ход - **7... ♖h6**, на что следует **8. ♖h8#**.

№28. А. Максимовских [1978 г.]



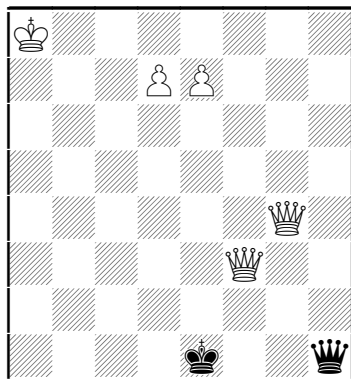
Идея вроде бы старая, но сделано всё очень элегантно! **1. ♖a6+!** Без этой жертвы не обойтись. **1... ♖:a6** А теперь пешка «d», продвигаясь вперёд, не только будет спешить к полю превращения, но ещё и тёмного властелина ограничивать! В этом отличие этой композиции от тех, что мы рассматривали ранее. **2.d4 ♖b6**. Чёрный король хочет вырваться через c6, но... **3.d5**. И приходится возвращаться воясы. **3... ♖a6**. А проходная шагает себе вперёд... **4.d6 ♖b6 5.d7 ♖c6**. Король почти вырвался. **6.d8 ♖!** Только так! (6.d8♖?! — пат) **6... ♖b6 7. ♖d6#**. Понятно, что к тому же вело и **5... ♖a6 6.d8 ♖!** (6.d8♖?! - пат) **6... ♖b6 7. ♖d6#**.



№34. И. Сорока [2015 г., s#4]

Здесь появление ферзя на e8 приводит к тому, что поле g6 оказывается под избыточным контролем. И потому мат не получается. А вот если превратить пешку e7 в ладью... То, по крайней мере, игра будет продолжаться.

1.e8 ♖+! ♔f6. Причём поставленной цели белые здесь добьются с помощью жертв аж двух ферзей! **2.♕f7+!** ♔:f7 **3.g8 ♖+ ♔f6** **4.♕g6+!**, и чёрные, спасая своего предводителя от мата, вынуждаются к объявлению смертельного шаха уже вражескому королю — **4...♕:g6#**.

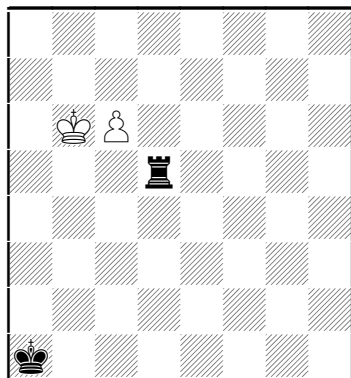


№35. N. Bakke; R. Staudte [1999 г., s#7]

Вот ещё одна, как мне кажется, симпатичная штукация. Здесь для того, чтобы заставить соперника делать то, что хочется именно им, белым понадобится три (ферзя) и одна ладья. Причём последнее обстоятельство будет главным!

1.e8 ♕+! ♔d2. Чёрный король постепенно отгонятся к вертикали «а». **2.d8 ♖+!** И одним из белых отгонителей должна стать именно ладья. **2...♔c2** **3.♕c4+ ♔b2** **4.♖b8+ ♔a1**. Чёрный король загнан на то поле, где он будет неподвижным наблюдателем разворачивающейся перед его глазами комбинационной бури. **5.♕h8+!** Жертва ферзя №1. **5...♕:h8** **6.♕f6+!** Жертва ферзя №2. **6...♕:f6** **7.♕a6+!** Жертва ферзя №3. **7...♕:a6#**. А это мат, просто мат...

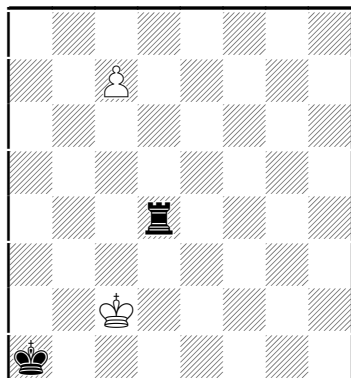
Ну а теперь — этюды!



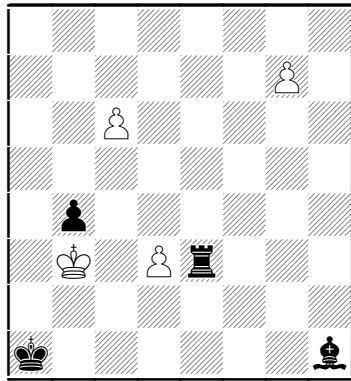
№36. Saavedra=F Barbier=G [1895 г.]

Следующий этюд должен был быть именно таким. Знать его должен каждый. Одно из самых знаменитых произведений. Как и в этюде Рети, тут на доске всего четыре персонажа, но какой же спектакль они перед нами разыгрывают! **1.c7** Грозило **1...♖d6** с разменом пешки на ладью. **1...♖d6+**. Чёрные начинают шаховать в надежде на **2.♔b7?** ♖d7, или **2.♔c5?** ♖d1 и **3...♖c1+**. Поэтому белый король спускается вниз по линии «b» — **2.♔b5 ♖d5+** **3.♔b4 ♖d4+** **4.♔b3**. Микродуаль: добраться до c2 можно было и путём **4.♔c3 ♖d1** **5.♔c2** и т.д. **4...♖d3+** **5.♔c2**. Теперь кажется, что превращение белой пешки в ферзя неизбежно, и чёрные, сыграв **5...♖d4**, очень-преочень на это надеются.

Диаграмма

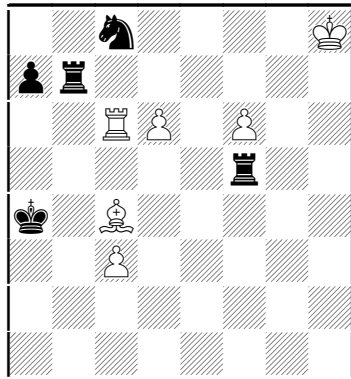


Ведь после **6.c8 ♕?** следует красивейшее **6...♖c4+** **7.♕:c4** с патом их королю. Поэтому-то белые продолжают гораздо скромнее — **6.c8 ♖!!**, вроде бы отказываясь от выигрыша с помощью перевеса в материале. Ведь соотношение сил сейчас абсолютно равное. Но есть одна угроза — **7.♖a8+** с матом. Соперник от неё защищается посредством **6...♖a4**, на что следует финальный удар — **7.♔b3** уже с двойной задумкой: и **8.♖c1#**, и **8.♔::a4**. И от такого дуплета чёрные защититься уже не смогут...



№37. Д.Гургенидзе [2000 г.]

Много раз потом этюдисты прикручивали к только что рассмотренному этюду вступление. Но всё это смотрелось как-то не очень. Разве что следующая композиция. Хотя кажется, что после **1.g8** ♖ всё заканчивается, не начавшись. Однако чёрные переходят в контратаку, не считаясь с жертвами — **1...♙d5+!** **2.♖:d5 ♗:d3+!**, и выясняется, что ферзя белые теряют, ибо в случае **3.♖:d3?!** получается ими пат! Остаётся **3.♙b4!**, и после **3...♗:d5** **4.c7 ♗d4+** мы видим знакомую уже картину! **5.♙b3 ♗d3+** **6.♙c2 ♗d4!** **7.c8 ♗!** (но не **7.c8 ♗?** ♗c4+ **8.♖:c4** - пат) **7...♗a4** **8.♙b3** и т.д.

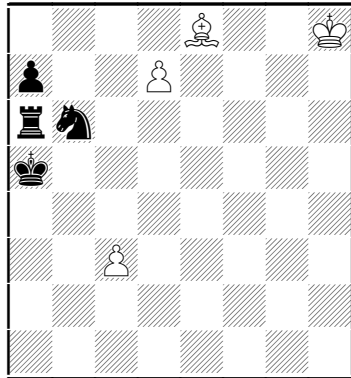


№38. Г. Каспарян [1930 г.]

Никакая лишняя ладья соперника не должна нас, как болеющих за светлые силы, тут смущать. Во-первых, у белых тут куча проходных, во-вторых, дело происходит в этюдной Вселенной. Да к тому же и ход сейчас белых, которые немедленно приступают к активным действиям — **1.♗a6+ ♗a5** **2.f7!** Та ладья, что сейчас присутствует на доске белым не нужна. **2...♗:f7** **3.♙:f7 ♗:a6**. А вот теперь нужна точность. Впрочем, как и всегда. Впрочем, как и везде. Так, не проходит **4.d7?** из-за **4...♘d6!** **5.♙e8** (но не **5.d8 ♗?** ♘:f7+ и т.д.) **5...♘f7+!** **6.♙:f7 ♗d6**, и добиваться ничьей предстоит уже отнюдь не чёрным. **7.♙e6!** и т.д. Значит, правильно **4.♙e8+!** И тут в который раз может показаться, что игра заканчивается, но чёрные используют скрытые ресурсы позиции. **4...♙a5!**, и на **5.d7** следует **5...♘b6!**

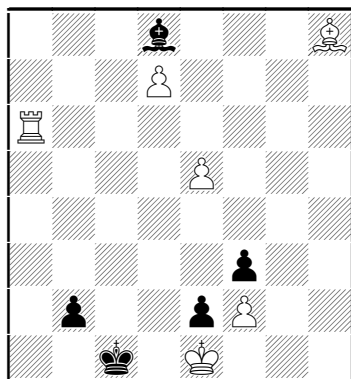
Диаграмма

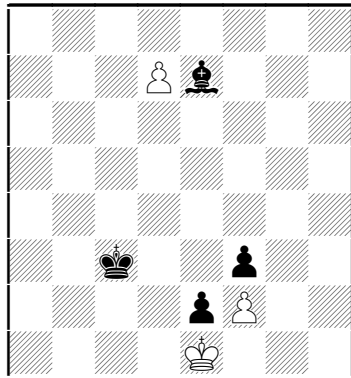
...приводящее после **6.d8 ♗?** к пату. превращение в слона ведёт к тому же. В коня - к смеху зрителей. Значит, остаётся **6.d8 ♗!** Правда у чёрных несколько стеснённое положение. Если **6...♘a4**, то **7.♗d5+ ♙b6** **8.♗d6+ ♙b7** **9.♗:a6 ♙:a6** **10.♙:a4** и т.д. Поэтому чёрный скакун прыгает в другую сторону — **6...♘c4**. Здесь ради победы белым ещё придется потрудиться. **7.♗d5+ ♙b6** **8.♗b5+ ♙c7** **9.♗c5+**. Двойной удар! **9...♙d8**. Ответное нападение. **10.♙b5**. Ещё вилка! **10...♗a5**. Последний шанс. **11.♗d5+ ♙c7** **12.♙:c4**, и белые заполучают вполне достаточной для выигрыша перевес.



№39. А. Van Tets [1977 г.]

А здесь лишняя ладья уже у белых, но обрадовать их это обстоятельство не может. Не добавляет им оптимизма и вариант **1.♗c6+? ♙b1** **2.♗c5** (или **2.♗a6 ♙c2** **3.♗c6+ ♙b3** и т.д.) **2...♙a2**, и дело решает чёрная пешка b2. Нет, надо скорее вводить в бой слона — **1.e6**. Ведь на **1...b1 ♗** уже работает **2.♗c6+**, и чёрные должны продолжателем **2...♗c2**, что их, впрочем, не смущает ввиду того, что вражеский предводитель зажат в матовые тиски. **3.♗:c2+ ♙:c2** Грозит страшное **4...♙a5#**. От этого защищает только эффектное **4.♙c3!** Слона чёрные, конечно, бьют и намерены всё же выдвинуть своего слона на диагональ **a5-e1**. **4...♙:c3** Белые изо всех сил





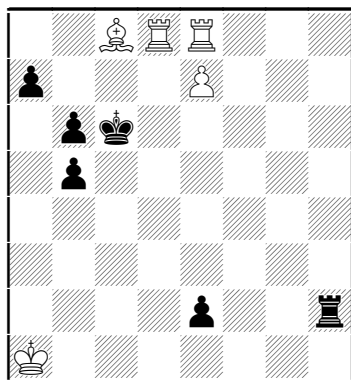
пытаются этому хоть что-то противопоставить. **5.e7!** ♔:e7 А что теперь?

Диаграмма

Если **6.d8** ♗?, то **6... ♕b4** **7. ♗d2+ ♖b3**, и чёрные выигрывают получающийся пешечный эндшпиль переводя короля на g2. Поэтому следует **6.d8** ♗!! И теперь на **6... ♕b4** уже спасает **7. ♗d2** с идеей **7... ♖c4** — пат! А если **7... ♕a5**, то **8. ♗a2 (d5)** **8... ♕b4** **9. ♗d2!** и т.д.

№40. G Josten [2007 г.]

И снова у белых большой перевес. Но эта чёрная пешка на e2...



Попытка справиться ней путём **1. ♕d7+?!** не проходит: **1... ♖c7** **2. ♗c8+ ♖:d7** **3. ♗ed8+ ♖:e7**, и к белых есть только вечный шах: **4. ♗e8+ ♖d7** **5. ♗cd8+ ♖c7** и т.д. Значит, заманивающая жертва слона будет произведена в другого поля — **1. ♕b7+!**

1... ♖:b7. Вынужденное решение. Если **1... ♖c7**, то **2. ♗c8+** с идеей **2... ♖d7** **3. ♗ed8+ ♖:e7** **4. ♗e8+ ♖f7** **5. ♕f3** и т.д.]

Ну а теперь белые будут изо всех сил стараться освободить с темпом поле e8. **2. ♗b8+**. Но не **2. ♗d7+?!** ввиду **2... ♖a6**, и не проходит **3. ♗:a7+ ♖:a7** **4. ♗a8+ ♖:a8** **5. e8** ♗+ ♖a7, так как это у нас получается крепость.

2... ♖a6. Совсем слабо **2... ♖c7** ввиду **3. ♗ec8+ ♖d6** **4. e8** ♗ и т.д. Чёрного короля надо обязательно, что называется, достать.

Диаграмма

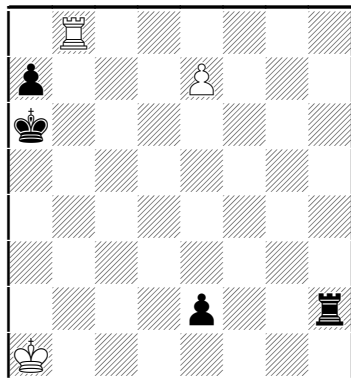
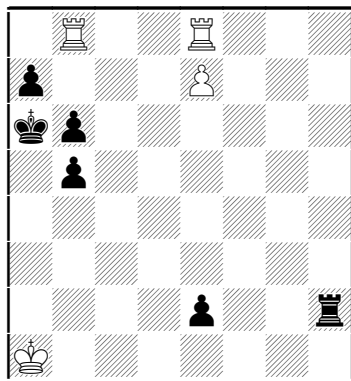
Этой цели служит эффектное **3. ♗:b6+!**, и если теперь **3... ♖:b6**, то **4. ♗b8+** и **5. e8** ♗. Ничуть не сильнее и **3... a:b6** ввиду аналогичного **4. ♗a8+** **5. e8** ♗. Самое упорное — **3... ♖a5**, в ответ на что преследование продолжается — **4. ♗:b5+!**, и здесь уже жертву необходимо принимать: **4... ♖:b5.** После **4... ♖a4** **5. ♗b1** игра, представляющая интерес, заканчивается.

Теперь в очередной раз наблюдающим за этюдным действием может показаться, что всё заканчивается, ибо следует **5. ♗b8+** и **6. e8** ♗ вроде бы ставит точку. Но чёрные совершают хитрый манёвр — **5... ♖a6!**

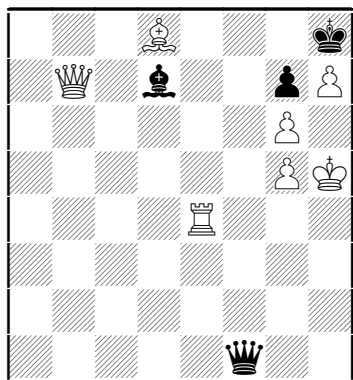
Диаграмма

Если сейчас последует «победное» **6. e8** ♗?!, то неожиданно положение короля на a6 окажется спасительным. А именно — **6... e1** ♗+! **7. ♗:e1 ♗a2+!** **8. ♖b1 ♗a1+!** **9. ♖:a1** — пат! Не проходит, понятное дело, и **6. ♗b1?!** ввиду **6... ♗h8** с равенством. Так что делать? Ответ простой — превращай пешку в ладью и будет тебе счастье!

6. e8 ♗!! Теперь никакого пата нет и в помине, а лишний материал у белых есть. **6... ♗h1+** Последняя попытка. **7. ♗b1**, и игра заканчивается...

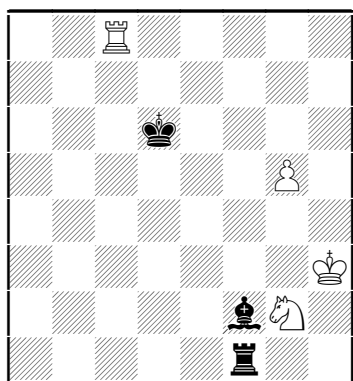


№41. I. Sindler [1959 г.]



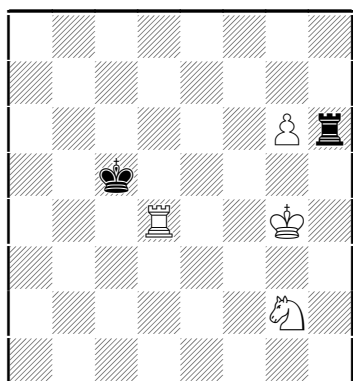
Теперь довольно простой, но симпатичный, форсированный (с жертвами!) этюдик. Да, у белых тут матперевес, но чтобы выиграть, с ним надо расстаться. Причём без жалости и сожалений. Ведь малочисленные, но отлично скоординированные силы чёрных угрожают матом после 1... ♖h3+ 2. ♜h4 ♘g4#. 1. ♜e8+! ♘:e8 2. ♕:g7+!! ♚:g7 За два хода белые недосчитались и ладьи, и ферзя! Зато вытянули вражеского предводителя за ушку да под матовое солнышко. Теперь главное - не ошибиться. Впрочем, сделать это здесь трудно. 3. ♘f6+! ♕:f6 4. g:f6+ И приходится отступить в угол, после чего белые пешки явно хотят затоптать вражину. 4... ♚h8 5. f7! [Но не 5. ♚h6 из-за 5... ♘:g6 и т.д.] 5... ♘:f7 6. g:f7 ♚:h7! Очередной последний шанс, которому и на сей раз предстоит остаться только шансом. 7. f8 ♜! Но не 7. f8Q?!, так как это пат.

№42. С. Белоконь, С. Долгов, В. Самило [1974 г.]



Но и последняя, не только на сегодня, но и по этой теме. Сейчас нам предстоит понаблюдать за этюдной реализацией одно-единственной лишней пешки. начинается всё с логичного 1.g6 а вот дальше... Дальше чёрные отвергают скучное 1... ♘d4, где они проигрывают после 2. ♜d8+ ♚e5 3. ♜:d4 ♜h1+ 4. ♚g3 ♚:d4 5.g7 и т.д., в пользу 1... ♜h1+! Вот тут всё сейчас у нас и закрутится! 2. ♚g4 ♘d4. И теперь идея 3. ♜d8+ ♚c5 4. ♜:d4! встречается хитрым 4... ♜h6! (4... ♚:d4 5.g7), после чего может показаться, что чёрные спасаются, убегая в ничейный эндшпиль ♜ vs ♜+♞ (ещё ничейнее 5. ♚g5 ♜:g6+! и т.д.).

Диаграмма



Однако белые также не лыком шиты и находят хитрую возможность — 5. ♜d5+! с идеей перевода ладьи на g5 в случае отказа от принятия жертвы. Ну а если 5... ♚:d5, то в бой вступает конь, с темпом берущий под контроль поле g6 — 6. ♞f4+. Теперь после 6... ♚d6 всё сравнительно просто — 7.g7 и 7... ♜h1 с идеей встретить появление ферзя шахом насквозь парируется путём 8. ♚g3. Чёрные, разумеется, действуют хитрее — 6... ♚e5 задумав недоброе, замыслив этюдное. 7.g7 ♜g6+! 8. ♞:g6+ ♚f6!, рассчитывая на 9.g8 ♕?! с патом, но получают в ответ тематическое 9.g8 ♜!!, после чего со спокойной совестью сдаются.