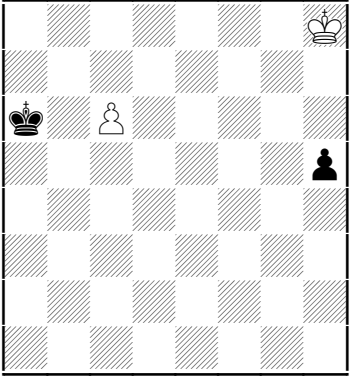
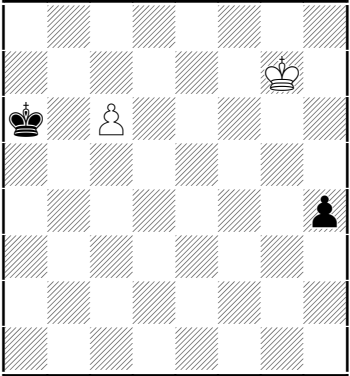
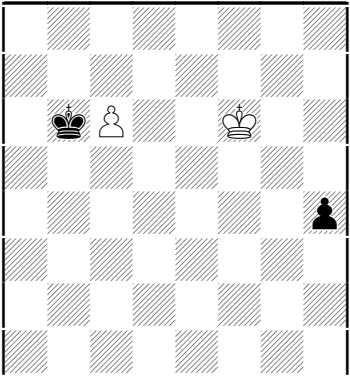


## День второй (история «Локо» - «Ростов»)

№1		<p style="text-align: center;"><b>№1. Р. Рети [1921 г.]</b></p> <p>В Библии сказано: «Человек с двоящимися мыслями не твёрд во всех путях своих». А в нашем, самом знаменитом этюде, именно такие двоящиеся, словно язык змеи, мысли позволили белым спастись в совершенно, в абсолютно, в стопроцентно проигранном положении! Действительно же: смотрим на доску: белая проходная легко задерживается, а чёрная пешка столь же непринуждённо идёт в ферзи, не так ли? Незабываемым образом оказывается, что совсем не так!</p> <p><b>1. ♔g7!</b> Белый король сразу же пускается вдогонку за вражеской пешкой. Причём по хитрому маршруту. Понятно, что не имеет смысла 1. ♔h7? ввиду 1...h4 2. ♔h6 h3 и т.д.</p> <p><b>1...h4.</b> Чёрные явно с удивлением смотрят на потуги соперника и просто продолжают двигать пешку в ферзи. К тому же вело и 1...♔b6 2. ♔f6! и т.д.</p> <p style="text-align: center;">Диаграмма</p> <p><b>2. ♔f6!</b> Белые король продолжает бежать неведомо куда. Теперь у соперника есть две возможности. Первая: продолжить движение - 2...h3. Тогда его белое величество меняет траекторию - 3. ♔e6, и внезапно выясняется, что проходная на e6 живее всех живых, и после 3...h2 4.c7 ♔b7 5. ♔d7 получается ничья. Поэтому более перспективным кажется второе продолжение - <b>2...♔b6</b>, атакуя вражескую проходную. И тут...</p> <p style="text-align: center;">Диаграмма</p> <p><b>3. ♔e5!</b> Ход, обеспечивающий бессмертию этому этюду. <b>3...♔:c6.</b> Или 3...h3 4. ♔d6 со знакомыми вариантами: 4...h2 5.c7 ♔b7 6. ♔d7 и т.д.</p> <p><b>4. ♔f4 h3 5. ♔g3.</b> И чудо свершилось! Пешка «h» ферзи не прошла! А всё потому, что каждый ход белого короля был похож на кошелек с двумя отделениями: и каждым своим манёвром он создавал двойную угрозу, что и позволило ему семимильными шагами догнать проходную. <b>5...h2 6. ♔:h2</b>, и ничья!</p>
		
		

Этот пешечный этюд при своём появлении вызвал настоящую сенсацию, а манёвр белого короля, который невероятнейшим образом движется из угла и столь же невероятно догоняет чёрную пешку теперь (и навсегда) называется манёвром Рети. Но в чём сила именно этой композиции? Ведь геометрическая идея лежащая в его основе, в дальнейшем неоднократно совершенствовалась и применялась, и на практике, и в композиции.

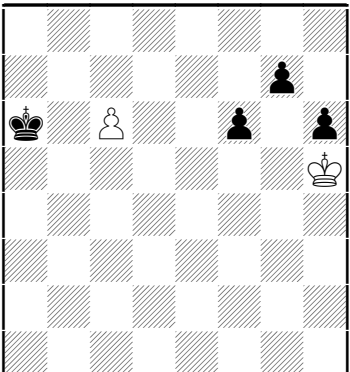
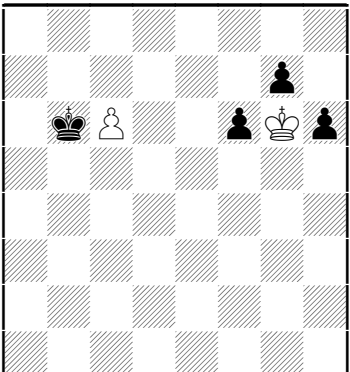
Михаил Зинар, видимо, самый лучший автор пешечных этюдов высказался в том духе, что «суть дела заключается в несоответствии между кажущейся недостижимостью цели и простотой её достижения. Однако это высказывание абсурдно: получается, что чем труднее достичь вроде бы недостижимой цели, тем этюд становится хуже? К тому же совершенно не объясняется, а чем же этюды других авторов, содержащих ту же идею, не превзошли

оригинал?» И тогда Михаил Афанасьевич разделил содержание произведения Рихарда Рети таким образом:

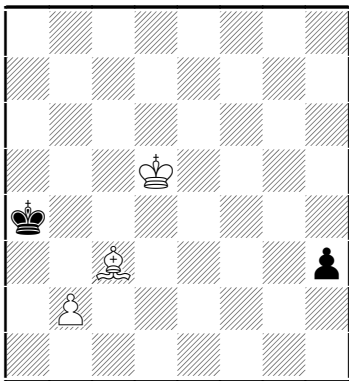
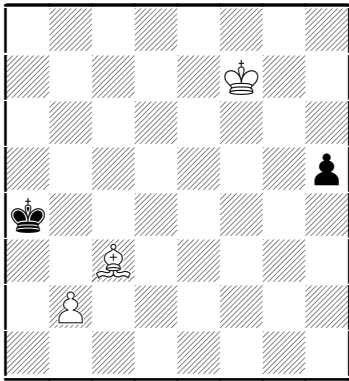
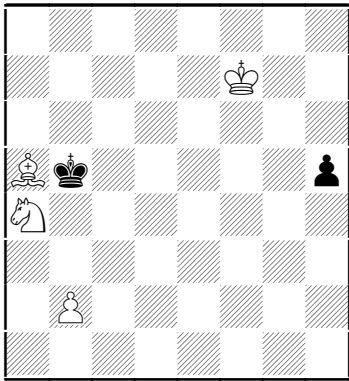
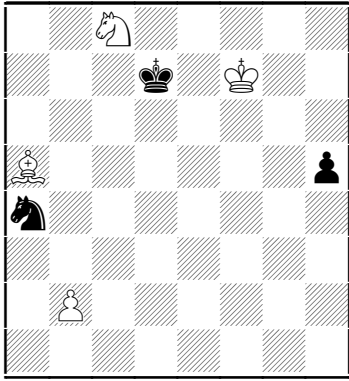
- 1) минимум материала
- 2) эффект недостижимости цели
- 3) три волшебных хода короля
- 4) полная свобода в выборе маршрута, только один из которых оказывается правильным. Некоторые этюды других авторов вполне отвечали требованиям этих пунктов. В чём же дело? Давайте ещё раз вспомни его решение: после первого хода белый король приблизился к чёрной пешке, после второго - тоже, а вот после третьего - удаляется от неё! Конечно, к квадрату пешки он приближается, но, приближаясь к невидимому квадрату он удаляется от реальной пешки! Вот в чём дело!
- 5) иллюзия удаления от главной цели. И по этой характеристике все остальные оказались гораздо ниже первоисточника. А те, в которых была эта самая иллюзия, уступали в экономичности, в кажущейся недостижимости цели.

Причём в этом этюде Рети все эти пять пунктов, характеризующих его содержание слиты воедино настолько, что его преимущество над другими воспринимается скорее подсознательно, чем здравым смыслом.

Что остаётся предшественником? Только развивать идею, то вплетая манёвр Рети в решение, где он является словно вишенкой на торте, то пытаться приделать вступление к самому известному финалу в истории шахматной композиции. Это понимал и сам автор шедевра в 1928 году создавший следующее произведение...

№2	<div style="text-align: center;">  </div> <div style="text-align: center; margin-top: 20px;">  </div>	<p style="text-align: center;"><b>№2 Р. Рети [1928 г.]</b></p> <p>Начальное положение выглядит ещё более плачевным для белых, нежели в этюде, который мы с вами только что разобрали. Но сдаваться явно рановато. Ибо у них есть ещё идеи! <b>1.♔g6!</b> С открытым забралом белый король бодро и весело вступает в сражение с тремя (!) пешками! Теперь, если 1...h5, то 2.♕:g7!! Вместо того, чтобы бить беглеца, белый король решительно выходит из квадрата! 2...h4 3.♕:f6 ♕b6 4.♕e5 и т.д. Примерно к тому же ведёт и 1...f5. То есть 2.♕:g7!! f4 3.♕f6 f3 4.♕e7(e6) 4...f2 5.c7 f1♔ 6.c8♔+ и т.д. Поэтому чёрные сразу же атакуют вражескую пешку, резонно полагая, что из прорвы собственных проходных хоть одна, но вырвется на волю, избегнув пристального внимания вражеского предводителя – <b>1...♕b6.</b></p> <p style="text-align: center;">Диаграмма</p> <p><b>2.К:g7!</b> Идея та же - выйти вон из квадрата чёрных проходных, чтобы с триумфом туда вернуться. <b>2...h5.</b> Или 2...f5 3.♕f6 f4 4.♕e5 и т.д. <b>3.♕:f6 h4</b> пешка бежит, но как все уже понимают, уже никуда не прибегает из-за всё-такого же божественного <b>4.♕e5!! h3.</b> Или 4...К:c6 5.Kf4 (e4) 5...h3 6.Kg3 и т.д. <b>5.♕d6 h2 6.c7 ♕b7 7.♕d7 h1♔ 8.c8♔+,</b> и ничья. Несмотря на то, что здесь происходит развитие идеи, согласитесь, всё это уже не то, немного не то... Что ж, видимо, такова судьба: этюду Рети сиять лучах непреходящей славы на троне, всем остальным (с той же идеей) скромно стоять в его тени, периодически поблёскивая.</p>
----	---	---

№3



### №3. Г. Заходякин [1934 г.]

Первым из поблёскивающих рассмотрим следующий этюд, где у белых в начальном положении целая лишняя фигура. Но это, как все понимают, вовсе не означает, что выигрыш им достанется без труда. Нет уж, поработать им тут придётся изрядно. К тому же конь находится под боем, да и пешка на b2 - под ударом.

Скакуна с c8, разумеется, надо уводить и вроде бы хорошо смотрится **1. ♘b6+** с простой идеей: после **1... ♘:b6** **2. ♙:b6** использовать диагональные и дальнобойные свойства слона. А именно - **2...h4** **3. ♚g6 h3** **4. ♙g1** пешка остановлена, и чёрный король не успевает. **4... ♚c6** **5. ♙g5 ♚b5** **6. ♙g4 ♚b4** **7. ♙:h3 ♚b3** **8. ♙d4** и т.д.

Поэтому сильнее **1... ♚c6!**, и нехорошо **2. ♘c4?! ввиду 2... ♙b5** (хотя бы) и в итоге у белых останется лишняя фигура, но кроме неё - никого. А это, как все понимают, будет ничья. То есть **3.b3**, и теперь можно играть **3... ♘c5**, но красивее, конечно, **3... ♘b2!** с такими идеями: **4. ♘:b2 ♙:a5** **5. ♘d3 h4** **6. ♙e6 h3** **7. ♙d5 h2** **8. ♘f2 ♚b4** и **9... ♙:b2**.

Ну а в ответ на **2. ♘:a4** чёрный король, продолжая движение вниз, наносит двойной удар - **2... ♚b5**, после чего белым надо решить, кого они будут сохранять для дальнейших победных манёвров: коня или слона.

Диаграмма

**3. ♙c3!** Только так. Хотя после **3... ♙:a4** кажется, что белые немного (ровно на пол-единички) просчитались. Ведь теперь чёрный король нападёт на пешку b2, а проходная по линии «h» отвлечёт слона с c3. И будет ничья? Так бы всё оно и случилось, кабы не один замечательный манёвр, открытый в 1921 году.

Диаграмма

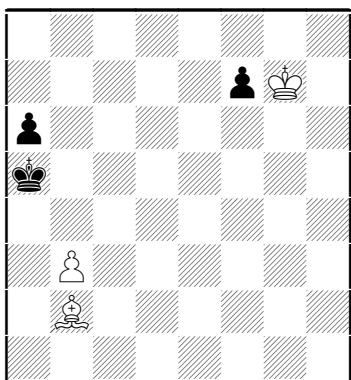
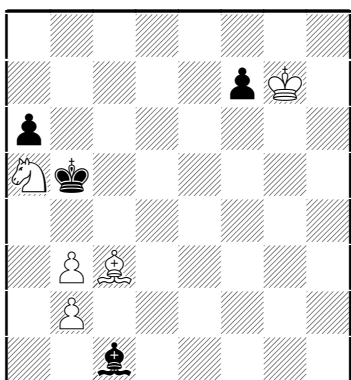
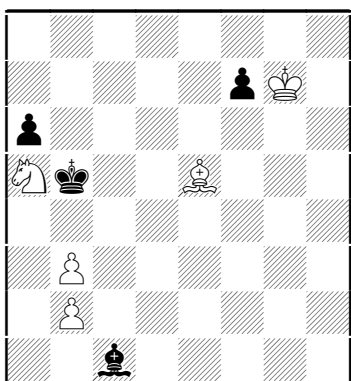
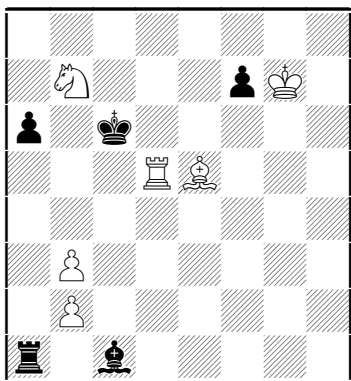
**4. ♙e6!** Вроде бы король бежит на ферзевый фланг, но при случае может тут же свернуть в совершенно противоположную сторону.

Прямолинейное **4. ♙g6?! может только рассмешить и обрадовать соперника: 4...h4 5. ♙g5 h3 6. ♙e5 ♚b3 7. ♙g4 h2 8. ♙:h2 ♙:b2** и т.д. А вот если действовать по Рети, то...

**4...h4.** Если **4... ♙b5**, то **5. ♙f5** и т.д. **5. ♙d5!** Но не **5. ♙f5?! ввиду 5...h3 6. ♙e5 ♚b3 7. ♙g4 h2!** и т.д. **5...h3** (или **5... ♙b5 6. ♙e4** и т.д.)

Диаграмма

**6. ♙c4!** Первый ход короля не с двойным дном. Но не **6. ♙e5?! ввиду 6... ♙b3** и **7...h2. 6...h2.** Пешка становится ферзём. Зато белые ставят мат - **7. ♙b4! h1 ♚ 8.b3#!**



#### №4. В. Брон [1970 г.]

Чтобы выиграть, белым для начала надо материальный перевес сохранить, а у них две фигуры под боем... Поэтому первый их ход очевидно вынужден. **1. ♖a5!** И чёрные, явно приневоленные соперником, должны согласиться на размен ладей. **1... ♜:a5.** Ибо всё остальное - ещё хуже. **2. ♘:a5+.** Теперь начинается вторая, безладейная, фаза борьбы, в которой у чёрных по-прежнему не хватает материала (аж целой фигуру), но зато они имеют возможность атаковать вражеские пешки, по пути к которым их король они выгадывает темп нападением на коня - **2... ♚b5.**

#### Диаграмма

Понятно, что в случае **3. ♘c4?!** чёрные добиваются приемлемого для себя результата довольно простыми и прямолинейными методами: **3... ♚b4** с идеей после **4. ♖:f7 ♚:b3** навалиться всеми силами на последнюю белую пешку. И если не даже съест её, то хотя бы заставить соперника вечно о ней тревожиться, не отвлекаясь ни на что другое. Далее возможно **5. ♘a5+ ♚a4 6. ♘b7 ♚b3** («зевая» на a6) **7. ♘c5+ ♚c4 8. ♘:a6 ♚b3**, и выиграть белые тут не смогут.

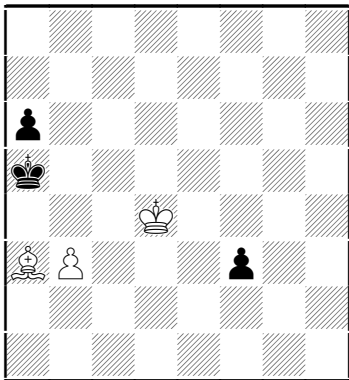
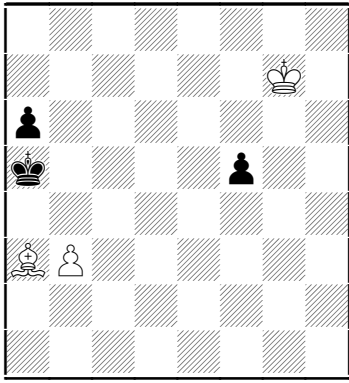
Поэтому коня белые не трогают и отводят на его защиту слона - **3. ♘c3!** У них по-прежнему, по-старому, по-бывалому лишняя фигура, и если соперник промедлит хоть на мгновение, то они с лёгкостью скоординируют действия своих сил и приступят к планомерной и методичной реализации своего матперевеса. Поэтому...

#### Диаграмма

**3... ♘:b2!** Хороший шанс! Этюдная игра! Элегантный размен пары лёгких фигуры с наваром в одну пешку. **4. ♘:b2 ♚:a5.** А теперь присядем же и побеседуем, как говаривал кардинал Ришелье. Вроде бы тут от белых для победы требуется одно последнее и не слишком сложное и трудоёмкое усилие: дать шах, съесть пешку и и легко реализовать лишнюю фигуру. Так? Совсем не так! Отнюдь не так! Решительно не так! Об этом буквально кричит во весь голос опыт практически любого решателя. Ведь мы находимся в этюдной Вселенной и здесь властвует логика невозможного и царит красота парадокса.

#### Диаграмма

От очевидного **5. ♘c3+?!** необходимо отказаться из-за **5... ♚b5 6. ♖:f7 a5**, и к ужасу белых получается только ничья, так как пешки сторон взаимно аннигилируются: **7. ♖e6 a4 8. b4 a3** - ничья. Плохо и **5. ♖:f7?!** ввиду **5... ♚b4** и т.д. Нет, белым тут всё надо сделать шиворот-навыворот. А именно: шах не объявлять, вражескую пешку не есть. И только тогда будет им



победное счастье. То есть играть надо так - **5. ♖a3!!** Как вскоре выяснится, это - единственный способ не допустить потери последней пешки и победить.

**5...f5.** Пощажённая пешка рванула в ферзи со всей возможной скоростью.. Король пускается за ней вдогонку, при этом маневрируя так, чтобы Рихарду Рети, глядящему на всё это с небес, было приятно.

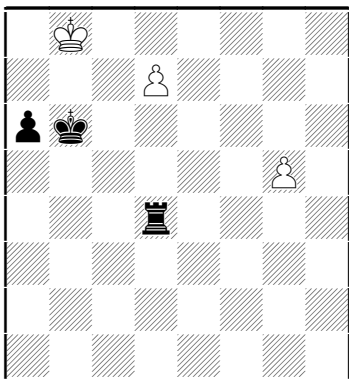
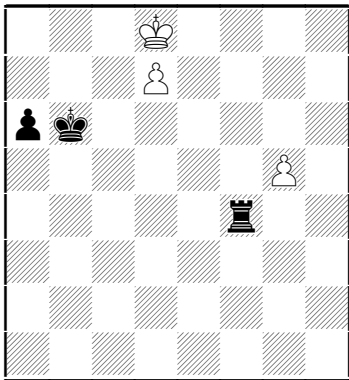
Диаграмма

**6. ♖f6! f4 7. ♖e5!** «Рети, Рети!» - скандируют трибуны. **7...f3 8. ♖d4!** О да, Рети велик! Рети рулит! А белый король имеет возможность двигаться в двух направлениях. И на королевский фланг за чёрной пешкой, и на ферзевый - поближе к королю противника.

Диаграмма

**8...f2.** Гм-м... А не увлеклись ли белые слишком уж этюдной игрой? Ведь вражеская проходная ускользнула от их короля... Если **8...♖b6**, то **9. ♖e3** и т.д. **9. ♖c5!** Нет, не увлеклись и не ошиблись! Ибо на **9...f1** ♖ следует **10. ♖b4#** . А ведь это, братцы, мат! Причём финальная конструкция без сохранённой ходом **4. ♖a3!!** последней белой пешки построена быть не могла, что называется, в принципе.

№5



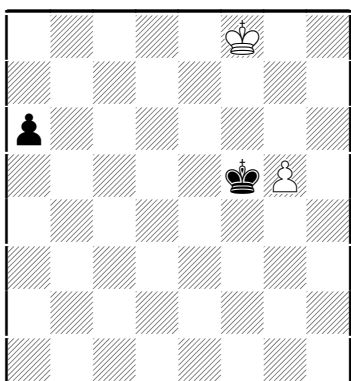
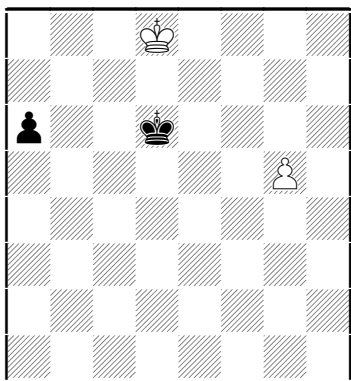
### №5. М. Кройтор; В. Лебедев [2008 г.]

Без ладьи играть не только трудно. Без ладьи играть надо ещё очень точно, чтобы не проиграть сразу и мгновенно, как например, это произошло бы после **1. ♖e8?**, открывающего дорогу проходной абсолютно неправильным образом. То есть **1... ♖e4+!**, например: **2. ♖d8 ♖b7**, и король белых посажен под арест и двигаться у них может только пешка - **3.g6**. Но это совсем нестрашно из-за **3...a5 4.g7 ♖g4 5. ♖e8 ♖:g7 6.d8 ♖ ♖g8+ 7. ♖e7 ♖:d8 8. ♖:d8 a4** и т.д. Верным оказывается движение в обратную сторону - **1. ♖c8!** Грозит **2.d8 ♖**. Ответ тут у чёрных один - **1... ♖c4+**, на что король противника ещё больше отдаляется от своей пешки - **2. ♖b8**. А что поделаешь? Иного нет. Если **2. ♖d8?**, то **2...♖c6**, и белым плохо. Например, **3. ♖c8** (или **3. ♖e8 ♖e4+ 4. ♖d8 ♖d4** и т.д.) **3...♖d6+ 4. ♖d8 ♖c7** и т.д. **2... ♖d4**.

Диаграмма

**3. ♖c8.** С очевидным намерением повторить ходы после шаха ладьёй с c4.

Поэтому чёрные избирают иное продолжение - **3...♖c6**, форсируя переход в пешечный эндшпиль, который по всем признакам должен быть легко выигранным для них. **4.d8 ♖** (но не «этюдное» **4.d8 ♖+?** из-за **4...♖b6** (хотя бы) и т.д.) **4... ♖:d8+**



5. ♔:d8. Теперь может показаться, что после 5... ♕d6 белая пешка легко задерживается, а чёрные - шагает спокойно себе в ферзи.

Диаграмма

В случае беспомощного, но «логичного» 6. ♕c8? так бы всё и произошло - 6...a5 и т.д.

Поэтому белый король направляется в совершенно другую сторону - 6. ♕e8!!, уходя от реальной пешки, но зато приближаясь к её виртуальному квадрату. Точнее, не уходя от него далеко.

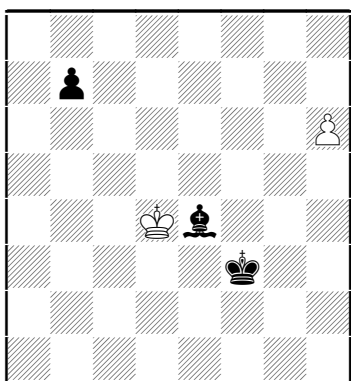
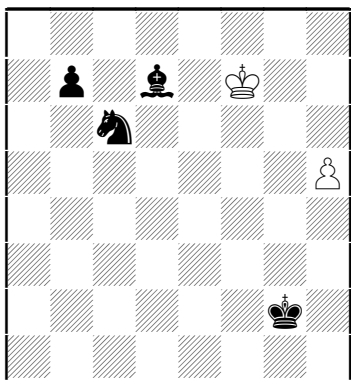
6... ♕e6. Но не 6...a5? из-за 7.g6, и белые даже выигрывают. 7. ♕f8! Ещё дальше от пешки! Ещё ближе к её квадрату! 7... ♕f5. И снова плохо 7...a5? ввиду 8.g6, и чёрные (чёрные!) могут сдаваться.

Диаграмма

8. ♕f7! Белый предводитель ходить по квадратному краешку и вроде бы и не собирается играть в догонялки с вражеской проходной. Его сейчас всерьёз заинтересовала возможность g5-g6.

Чёрные эти планы, конечно, ломают путём 8... ♕:g5 (но не 8...a5? из-за 9.g6 и т.д.), однако в ответ следует долгожданное (для белых) 9. ♕e6! с ничьей, так как белый король всё-таки пробрался в квадрат пешки «а»!

№6



### №6. П. Арестов, В. Лебедев [2019 г.]

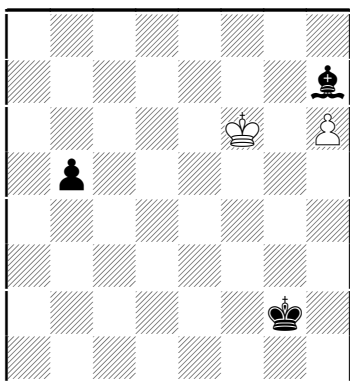
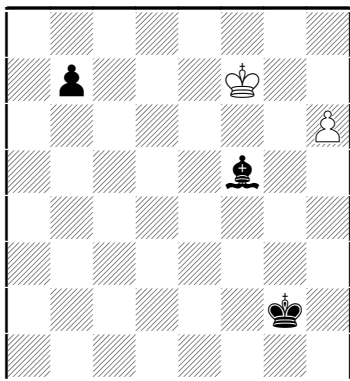
Композиции в которых на стороне белых кроме их короля действует только один персонаж, называются минимальными. И такой вот минимальный этюд мы сейчас с вами и будем разбирать. Хотя сделать ничью без двух фигур... Гм-м... Как говорится, свежо предание да верится с трудом. Впрочем, зато у белых нет шанса свернуть куда-то не туда. Хотя бы на самом первом ходу. Ведь им, очевидно, необходимо обеспечить движение своей проходной. 1. ♕f6! Понятно, что не сразу 1.h6? из-за 1... ♕f5 (хотя бы), и всё заканчивается. Теперь у чёрных есть два, заслуживающих внимания, продолжения.

Первым разберём рывок коня в центр - 1... ♞d4. Теперь слон сможет выскочить на f5. Однако к победе это не приведёт - 2.h6 ♕f5 3. ♕e5. Мощный удар! 3... ♕f3 4. ♕:d4, и чёрным для победы не хватит одного темпа! Как это и полагается в «приличном» этюде.

Диаграмма

4... ♕f4 5. ♕c5 ♕g5 6. ♕b6. Атака пешки b7! 6... ♕e4. Защита пешки b7! 7.h7! Отвлечение защитника пешки b7! 7... ♕:h7 8. ♕:b7. Уничтожение пешки b7. Ничья!

Второй главной линией будет считаться 1... ♞d8. Теперь на 2.h6 у чёрных заготовлено креативное 2... ♞f7!, и после понятного 3. ♕:f7 ♕f5 может



показаться, что положение белых, отыгравших по ходу дела одну фигуру, по-прежнему абсолютно безнадежно. Ведь вроде бы их проходная задерживается, а вот пешка противника бежит себе в ферзи и бежит...

#### Диаграмма

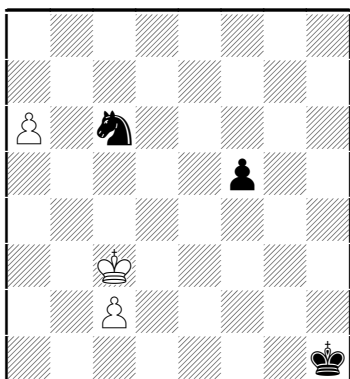
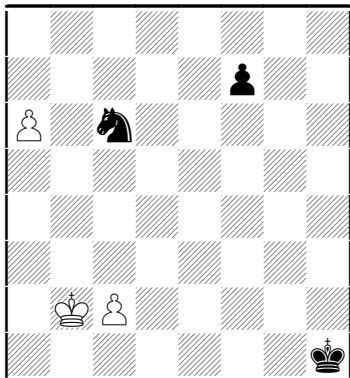
Особенно усиливается это ощущение в случае разбора следующего варианта: 4. ♖f6? ♙e4 5. ♖e5 ♚f3 6. ♖d4 ♚f4, и белые не успевают: 7. ♖c5 ♚g5 8. h7 ♙:h7 9. ♖b6 ♙e4 и т.д.

Однако если действовать похитрее, а именно - сначала пришпорить пешку путём 4. ♖e7!!, там самым буквально выглатывая своего короля из магического квадрата, незримо сопровождающегося каждую проходную пешку, и только после 4...b5 (4... ♖f3 5. ♖d6 ♚f4 6. ♖c5 и т.д.) сманеврировать по Рети - 5. ♖f6!, то всё у них получается на загляденье. То есть 5... ♙h7 (или 5...b4 6. ♖:f5 и т.д.).

#### Диаграмма

6. ♖e5! «В квадрате!», - бодро рапортует белый король! И стремглав, вприпрыжку и Бог ещё ведает как мчится за чёрной проходной. 6...b4 7. ♖d4 b3 8. ♖c3, и ясно, что она сейчас погибнет (не спасает её 8... ♙c2 из-за простого 9. h7 и т.д.).

№7



#### №7. В. Лебедев [2015 г.]

Ну а теперь посмотрим лучший этюд скромного лектора, оставшийся неоценённым судьями конкурса, где он принимал участие.

Зато гроссмейстер Александр Халифман, когда его увидел, прокомментировал его так: «Настоящий триллер!» И это оказалась главная моя награда.

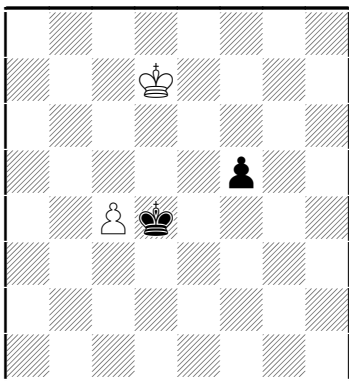
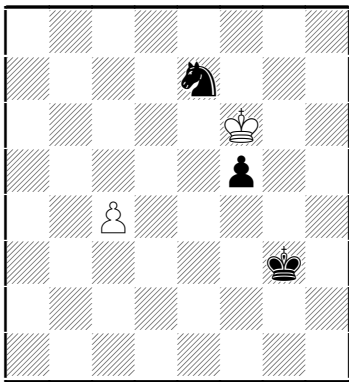
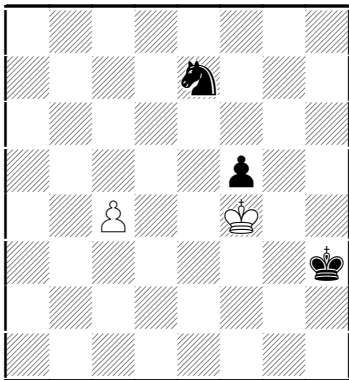
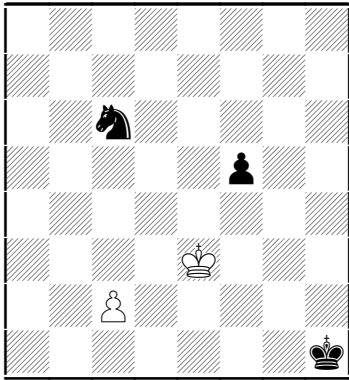
1. ♖c3! Белый король начинает свой далёкий путь за пешкой соперника... 1...f5!, которая, не будь дурой, мгновенно активизируется. И это - самое сильное продолжение. В случае 1... ♖g2? 2. ♖c4! белые даже выигрывают.

#### Диаграмма

2. a7! Надо убрать шлагбаум, выставленный чёрным конём на d4.

Прямолинейное 2. ♖c4? спасения не обещает: 2...f4 3. ♖d5 f3!, и белые не могут поставить ферзя одновременно с соперником, а спастись им в конце концов помешает их же лишняя пешка: 4. ♖:c6 f2 5. a7 f1 ♖ 6. ♖b7. А что ещё? (если 6. a8 ♖, то 6... ♖f3+ и ♖:♖) 6... ♖b5+ 7. ♖a8 ♖b6. Это не пат! 8. c4 ♖c7 И это не пат! 9. c5 ♖c8#. А вот это — мат!

Неудачно и 2. ♖d3? ввиду 2... ♖g2 3. ♖e3 ♖g3, и пешка «f» идёт в ферзи.



2...♞:a7 3.♔d4 ♞c6+. Иначе 4.♔e5 и ♔:♞ с моментальным уравнением.

4.♔e3. Приходится отступить, ибо проигрывает 4.♔d5? ввиду 4...♔g2! и f5-f4-f3-f2-f1♚.

Диаграмма

4...♔g2. Чёрный король выходит из угла, и белым сразу становится тревожно. Впрочем, следующий ход ясен - 5.♔f4. Пешка атакована!

5...♞e7. Пешка защищена. Значит, пришла пора вводить в бой резервы. 6.c4. Идея понятна: движением проходной отвлечь коня от своей главной функции - защиты пешки f5. Чёрные в ответ находят интересную идею - 6...♔h3!..

Диаграмма

...которая самым ярким образом проявляется в варианте 7.c5? ♔h4 8.c6 ♔h5. Тёмный властелин тихонько пробирается по стеночке и, как ни странно, всё успевает. 9.c7 ♔g6 - своя пешка защищена, чужая остановлена. Игра закончена! Поэтому белые должны, не теряя времени атаковать коня e7. Сделать это можно двумя способами. И один из них, как водится, неправильный...

Наиболее естественным выглядит 7.♔e5? Однако здесь белые проигрывают после 7...♔g4 с такими идеями: 8.♔d6 ♞g6!? (хотя бы) 9.c5 ♔g5! 10.c6 (или 10.♔e6 ♞f4+ 11.♔e5 ♞d3+ и т.д.) 10...♔f6 11.c7 ♞e7, и кой-кому пора могут сдаваться.

Правильно поэтому 7.♔g5! с теми же мыслями, но здесь, в отличие от только что рассмотренного варианта, чёрный король не подпускается к пешке f5. И это будет иметь решающее значение. 7...♔g3 8.♔f6.

Диаграмма

И если 8...f4, то 9.♔:e7, и после 9...f3 10.c5 f2 11.c6 f1♚ 12.c7 ♚f5 13.♔d8 получается ничейное окончание.

Последний шанс заключается в хитром 8...♔f4! Чёрные, как мы видим, не держаться за матперевес, но хотят заполучить перевес позиционный, перейдя в пешечное окончание. Однако... 9.♔:e7 ♔e5. И белых спасает очередной манёвр Рети.

То есть ход короля с двойным дном. 10.♔d7! Теперь, если 10...f4, то 11.c5, и пешки превращаются в ферзей одновременно. Ну а в случае 10...♔d4...

Диаграмма

...следует 11.♔d6! Финальный манёвр!

11...♔:c4. Или 11...f4 12.c5 с понятным и очевидным равенством.

12.♔e5. Пройдя полдоски и нагуляв хороший аппетит, белый король всё-таки съедает чёрную пешку!



## №8. Я. Поспишил [2000 г.]

Ну и последний этюд, посвящённый манёвру Рети. Здесь автор взял да и прикрутил вступление к самому что ни на есть классическому произведению.

Как мы видим, здесь куча белых пешек борется с ферзём. Но так слишком мало их них располагаются сейчас на седьмой линии, то следует **1.h6!** Наилучшее! Тот, кто хочет это проверить, может разобрать следующие варианты.

Первый: 1.♔g8? ♚b3+ 2.♔f8 ♚b8+ 3.♔:g7 ♚g3+ 4.♔f7 ♚f4+ 5.♔g7 ♚g5+ 6.♔f8 ♚:h5 7.♔g7 ♚g5+ 8.♔f7 ♚h6 9.♔g8 ♚g6+ 10.♔h8 ♚f7 11.c7 ♚f8#.

Второй: 1.h4? ♚g3 2.h6 g:h6 3.h5 ♔b6! 4.d5 ♔c7 5.d6+ ♔:d6 6.c7 ♚g4 7.c8 ♚ ♚:c8+ 8.♔g7 ♚c3+ 9.♔g8 ♚g3+ 10.♔h8 ♚e5+ 11.♔g8 ♚g5+ 12.♔f8 ♚f6+ 13.♔g8 ♔e7, и мат. Третий: 1.d5? ♚f6 2.♔g8 ♚d8+ 3.♔:g7 ♚g5+ 4.♔f8 ♚:h5 и т.д. Остальные, думается, мне поверят. И далее со второго хода всё будет уже более понятно. **1...♚:d4.** Самое сильное. И вообще, как мне кажется, этюд можно было бы начать именно с этой позиции, чтобы вышеприведённые варианты не загромождали решение.

Диаграмма

**2.h4!** Снова единственное. Понятно, что плохо 2.h:g7? ввиду 2...♚e5!, и когда ходы пешками иссякнут, белый король должен будет выйти на g8 и получить мат. Ничуть не лучше и 2.♔g8? ввиду 2...♚d8+ 3.♔f7 (или 3.♔:g7 ♚g5+ и т.д.) 3...♚h8 4.h:g7 ♚:h7, и ферзь должен одолеть разрозненную армию пешек, разбросанную по всей доске.

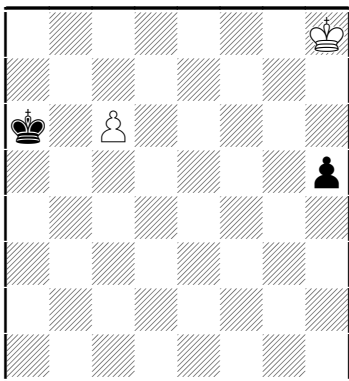
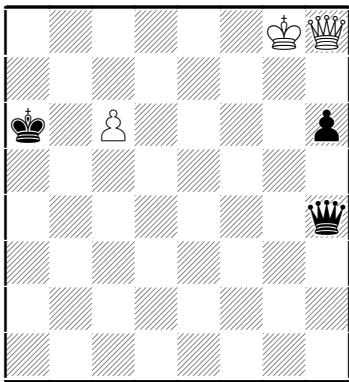
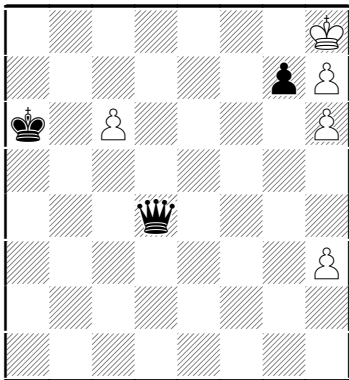
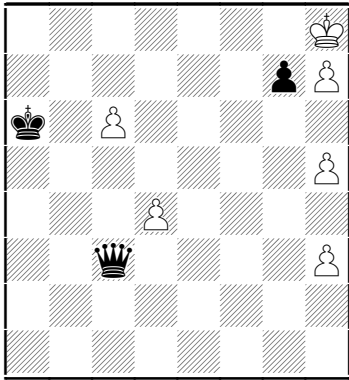
**2...g:h6+.** Альтернатива - 2...g5+ 3.♔g8 g4 4.h8 ♚ ♚:h8+ 5.♔:h8, и даже появление ферзя не сможет помочь чёрным победить. А именно - 5...g3 6.c7 ♔b7 7.c8 ♚+! ♔:c8 8.h7 g2 9.♔g7 g1 ♚+. Далее возможно 10.♔f7 ♚d4 11.♔g8 ♚g4+ 12.♔f8 ♚f5+ 13.♔g7, и выяснится, что из-за того, что поле g5 им недоступно, чёрные не в состоянии загнать вражеского короля в угол! Ну а теперь всё происходит форсированно. **3.♔g8 ♚:h4 4.h8 ♚.** Появление белого ферзя вроде бы особых благ последним не обещает.

Диаграмма

Ведь после **4...♚d8+** сильнейшие фигуры размениваются (**5.♔g7 ♚:h8+ 6.♔:h8**), и пешка чёрных идёт в ферзи - **6...h5.** Но позвольте перед нами начальное положение этюда Рети!

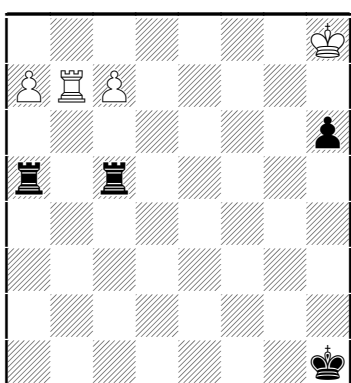
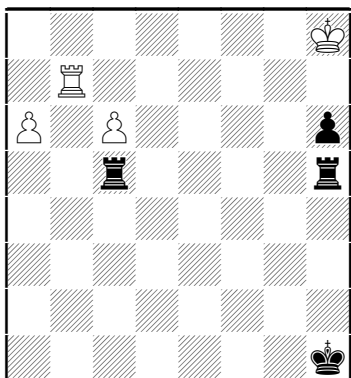
Диаграмма

А это означает, что на доске ничья: **7.♔g7 ♔b6 8.♔f6 h4 9.♔e5! h3.** Или 9...♔:c6 10.♔f4 и т.д. **10.♔d6 h2 11.c7 ♔b7 12.♔d7** и т.д.



## Турнир №2

№1н



### №2–1н. Л. Прокеш [1937 г., выигрыш]

Этот этюд я подобрал для заправки, для раскочки. Понятно, что всё здесь будут решать белые пешки. И если им при этом немножечко, совсем чуть-чуть поможет ладья, то выигрыш будет достигнут почти мгновенно. Точнее, не выигрыш, а создание очевидно выигранного положения.

**1.a7.** Крайняя проходная рвётся в ферзи. Её тормозит первая чёрная ладья.

**1... ♖ a5 2.c7.** Вторая белая пешка вступает в дело. На её усмирение отправляется ещё одна чёрная «башня» - **2... ♜ hc5.**

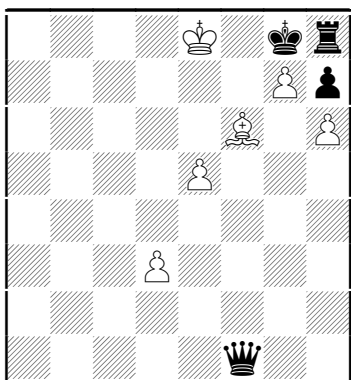
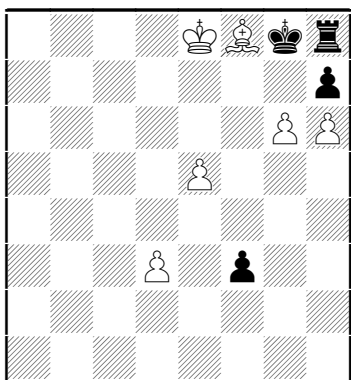
Диаграмма

Ну а теперь на помощь пешкам, добравшимся до седьмой линии, словно бы нехотя, приходит и белая тяжёлая фигура.

**3. ♜ b5!!** И становится очевидным, что появление ферзя у белых неизбежно.

Далее всё и просто, и элементарно: **3... ♜ :c7 4. ♜ :a5**, или **3... ♜ :a7 4. ♜ :c5**, или **3... ♜ c:b5 4.c8♙**, или **3... ♜ a:b5 4.a8♙+**, и, понятное дело, что во всех вариантах чёрным не устоять.

№2н



### №2-2н. А. Гуляев [1940 г., выигрыш]

Главный вопрос, стоящий перед белыми: «Как поступить с чёрной пешкой «f»?» Её можно задержать путём **1. ♙ c5?!**, но тогда чёрные освобождаются посредством **1...h:g6** ит.д.

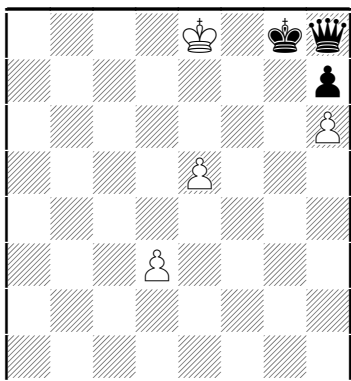
Значит, методом исключения (о!) находим единственное **1.g7!**

Пока ещё не очень-то понятно, чем всё это закончится, но чувствуется, что направление задано верное. Почему это чувствуется? Да потому, что ничего не понятно и кажется, что белые упустили все свои шансы. Ибо следует **1...f2** с неизбежным **2...f1♙**.

Кстати в этюдах, где происходит борьба с сильными чёрными проходными, надо всегда быть готовым переступить через психологический барьер и позволить сопернику заполучить себе ферзя. Мол, прошла и пусть его! Ведь пока тот готовит и совершает чудо превращения всегда есть время к такому знаменательному событию хорошенечко подготовиться и приноровиться!

Вот и здесь, пока пешка «f» шагает вперёд, белые проводят сильный манёвр - **2. ♙ e7 f1♙ 3. ♙ f6**, после чего грозит мат в один ход (**4.g:h8♙#**).

Диаграмма

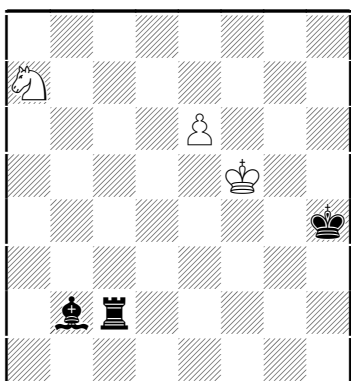


И может показаться, что игра закончилась, но у чёрных есть ещё идея. А именно — **3...♚:f6!** Красивая жертва ферзя, которую принимать, конечно же нельзя, так как **4.е:f6?! приводит к пату!**

Верно **4.g:h8♚+!** Белые отвечают контркомбинацией, завлекая вражескую сильнейшую фигуру в угол - **4...♚:h8**. Если **4...♙:h8**, то **5.е:f6 ♙g8 6.f7+**, и мат.

Диаграмма

Лишний ферзь - это очень смешно, особенно после **5.d4!**, и он оказывается пойманным и выясняется, что всего лишь две белые пешки оказываются сильнее!



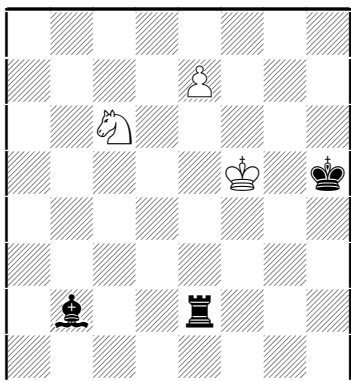
### №2-3н. А. Гуляев [1926 г., ничья]

Здесь первый ход понятен и прозрачен — **1.e7**. Иначе ведь громадное преимущество соперника в целую ладью не нивелируешь. В ответ следует такое же логичное **1...♖e2**, притормаживающее пешку и атакующее её. На защиту последнего козыря спешит конь - **2.♞c6**. Теперь белые хотят сыграть **3.♙g6**, затем **4.♙f7**, и всё-таки протолкнуть свою пешку в ферзи, заставляя соперника «раскошелиться». Поэтому чёрные продолжают **2...♙h5** (**2...♙a3 3.♙f6=**), препятствуя вышеупомянутому манёвру.

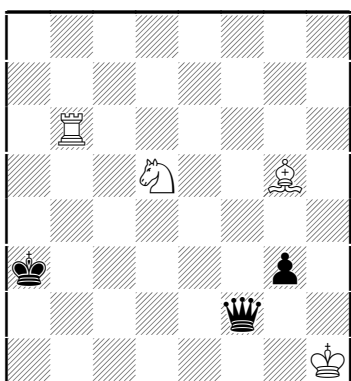
Диаграмма

**3.♞e5!!** «Комбинация Новотного - перекрытие разноходящих фигур с пожертвованием на поле пересечения. Вряд ли тема когда-либо была осуществлена с таким незначительным количеством фигур: кроме перекрывающей и перекрываемых фигур и двух королей, на доске только одна белая пешка», - пишет автор. И, видимо, он прав! **3...♖:e5+**. Иного не видно. Так, **3...♙:e5?** даже проигрывает: **4.e8♚+ (шах!)** **4...♙h4 5.♚g6**, и, чтобы спастись от мата, чёрные должны отдавать материал, что их, конечно уже не спасёт. **4.♙f6**, и, несмотря на две (!) лишние фигуры, чёрные выиграть здсь не могут! **4...♙h6 5.♙f7**, и за пешку «е» им придётся отдать ладью.

№3н



№1о

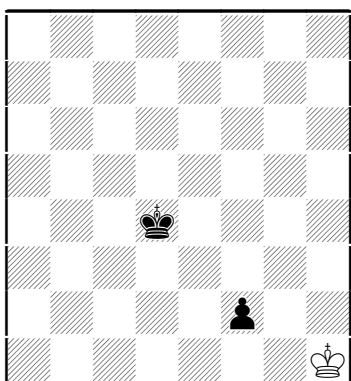
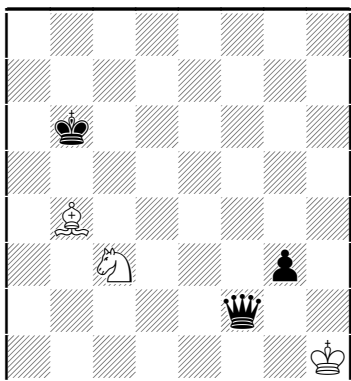


### №2-1о. В. Серeda [1987 г., ничья]

Спасение утопающих (в данном случае короля на h1, которого окружили вражеские силы и которого, кажется, бросили все) - дело рук самих утопающих.

Поэтому белые, не надеясь на ошибку соперника, начинают жёсткую, конкретную и форсированную игру, в конечном итоге приводящую к... ничейному пешечному эндшпилю! Трудно в это поверить, но всё случится именно так. А начинается всё с **1.♙e7+!** Шах с другого боку - **1.♙c1+?** ничего не даёт из-за **1...♙a4**, и белые могут сдаваться.

**1...♙a4**. Между прочим, строго единственное



продолжение. Бегство в другую сторону - 1...♔a2? заканчивалось очень быстро: и совсем не так, как об этом мечтали чёрные: 2.♘c3+ ♔a1 3.♖b1#.

2.♘c3+ ♔a5. Надо ли спасать ладью, когда королю грозит мат? Ответ очевиден.... 3.♙b4+! ♔:b6.

Диаграмма

Так-так... Кажется, что шахи белых закончились, а ладьи-то нет... Но на самом деле всё не так плачевно, ведь можно играть и красиво, и сильно.

А именно - 4.♙c5+!!, завлекая фигуры противника под коневую вилку. Теперь, если 4...♖:c5, то 5.♘a4+, затем ♘:♖, ну а следом белый король выползает из угла, где он доселе трясся от страха, и спокойно забирает вражескую пешку. Сильнее 4...♔:c5, и борьба продолжается.

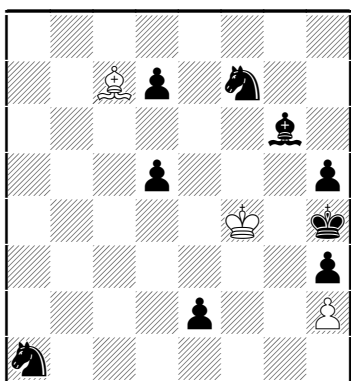
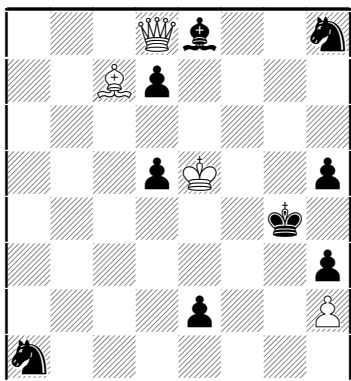
5.♘e4+. Ферзя белые уничтожат, но пока они это будут проделывать, король соперника успеет прибежать на другой край доски и слегка понапрягать противника.

5...♔d4 6.♘:f2 g:f2.

Диаграмма

7.♔g2. Пора! И после легко читаемых манёвров 7...♔e3 8.♔f1 ♔f3, получается довольно неожиданный пат.

№20



### №2-20. А. Каковин [1960 г., ничья]

Фигур на доске многовато, соотношение материала ещё более безумное. Белые, несмотря на «лишнего» ферзя находятся в большой опасности. Грозит хотя бы 1...e1♖+. Явно бессмысленно 1.♙a5? из-за 1...♘f7+ и т.д. Поэтому, а не отправить ли этого самого лишнего ферзя куда подальше? А и давайте?

1.♖h4+!! И после этой эффектной жертвы, чёрный король завлекается на крайнюю линию (1...♔:h4), где его очень удобно будет атаковать хоть и немногочисленным, но весьма активным и целеустремлённым белым силам.

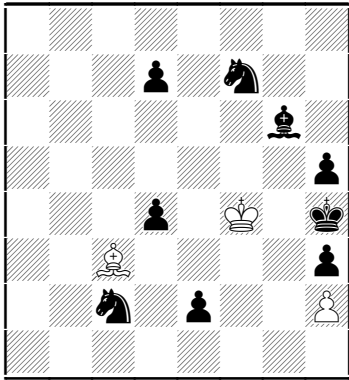
2.♔f5! Грозит мат после появления слона на g3 (или d8). А вот угроза атаки только с d8 была ошибочной: после 2.♔f4? ♘g6+, чёрные ломали матовую клетку вокруг своего короля и легко побеждали.

2...♙g6+. Единственная защита. Появление ферзя на e1 короля того же цвета явно не обрадует: 2...e1♖? 3.♙d8+, и дело заканчивается матом: 3...♖e7 4.♙:e7#.

3.♔f4. Мат грозит по-прежнему. На сей раз только с d8. И вновь у чёрных есть только одно продолжение. 3...♘f7. Снова плохо 3...e1♖? из-за всё того же 4.♙d8+ ♖e7 5.♙:e7#.

Диаграмма

4.♙a5! Не пустили на d8? Пойдём на e1! Доска-то

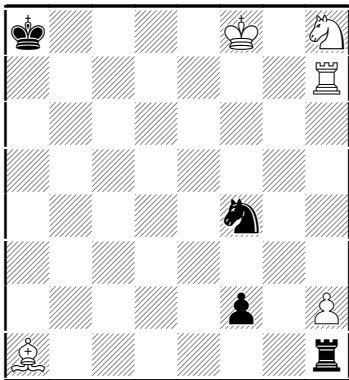


симметричная, и поэтому одну и ту же угрозу можно создавать с разных её краёв. 4...♘c2 (но только не 4...♘b3? 5.♙e1#). Поле e1 взято под контроль. Значит, белому слону надо искать очередную лазейку. Он её ищет, ищет, ищет и... 5.♙c3! Находит. Грозит выпад на f6. Ответ снова вынужден - 5...d4. Снова, в который уже раз нехорошо 5...e1♚? из-за очередного мата: 6.♙f6+ ♘g5 7.♙:g5#.

Диаграмма

Так. А что же делать белым дальше? Поставить эффектную точку! 6.♙e1+! ♘:e1 Пат!

№30



### №2-30. А.С. Каковин [1960 г., ничья]

Несмотря на лишнюю фигуру, именно белые здесь находятся в критическом положении. Ведь страшная пешка на f2, грозит превратиться с сильномогучего ферзя и мгновенно принести победу своей армии. Поэтому первый ход находится легче лёгкого и проще простого. К тому же он весьма эффектен.

1. ♚a7+! Заманивание под слоновый двойной удар начинается. Чёрные на это пока несогласны, и отскакивают в сторонку - 1...♙b8!, покамест отказываясь от 1...♙:a7 2.♙d4+ и 3.♙:f2, что ведёт к тому же, что будет происходить и на главной линии, но на ход раньше. Нет, они намереваются заставить соперника ещё выпрашивать такое развитие событий.

2. ♙e5+. Этот шах направляет игру в уготованное ей русло. 2...♙:a7. Вынужденное решение. Упрямыться не надо: даже проигрывает 2...♙c8? из-за 3.♚c7+ ♙b8 (совсем плохо 3...♙d8 4.♘f7#) 4.♚c1+, и сдаваться приходится уже чёрным.

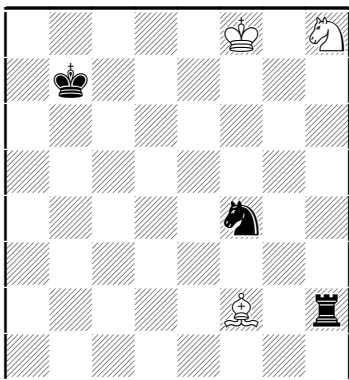
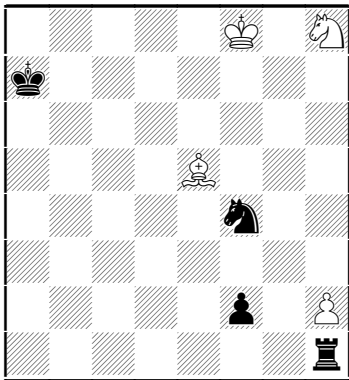
Диаграмма

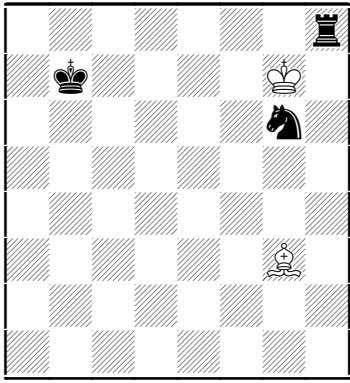
3. ♙d4+ ♙b7(a6) 4. ♙:f2. Теперь белые явно хотят поставить слона на g3, добиваясь ничейного положения. Но ход сейчас за соперником, который немедленно этим обстоятельством и пользуется путём 4...♚:h2 (4...♚f1 5.♙g3=), не только уничтожая последнюю пешку противника, но ещё и нанося коварный двойной удар.

Диаграмма

5. ♙g3. Из двух фигур спасать надо, конечно, слона, который кстати, тоже объявляет вилку всем фигурам соперника. Но вот почему именно его до конца не очень-то понятно. особенно после следующего хода чёрных. Впрочем, по методу исключения, рассмотрев продолжение 5.♘f7? ♚:f2, легко прийти к выводу, что иного просто нет.

5...♚:h2+ (если 5...♘e6+, то 6.♙e7=) 6.♙g7. Вроде бы всё у белых в порядке? Или не всё? Ведь в





распоряжении соперника есть красивое **6...♘g6!**

Диаграмма

И если **7.♙:g6**, то **7...♜g8+** и **♜:♙**. А ведь чёрные хотят развязаться, выпрыгнув ладьёй на h3. То есть с линии «g» слона надо убирать. Но куда именно?

Нехорошо, к примеру, **7.♙e5?** из-за **7...♜e8** (или **7...♜h4**). Так куда же бедному слонику податься? А вот куда... **7.♙f4!!** И выясняется, что чёрные не могут удержать достаточный для победы материальный перевес. То есть уже не страшно **7...♜h4** (или **7...♜f8** **8.♙g5(h6)=**) из-за **8.♙g5** - конь гибнет, после чего на доске вырисовывается явная теоретическая ничья.